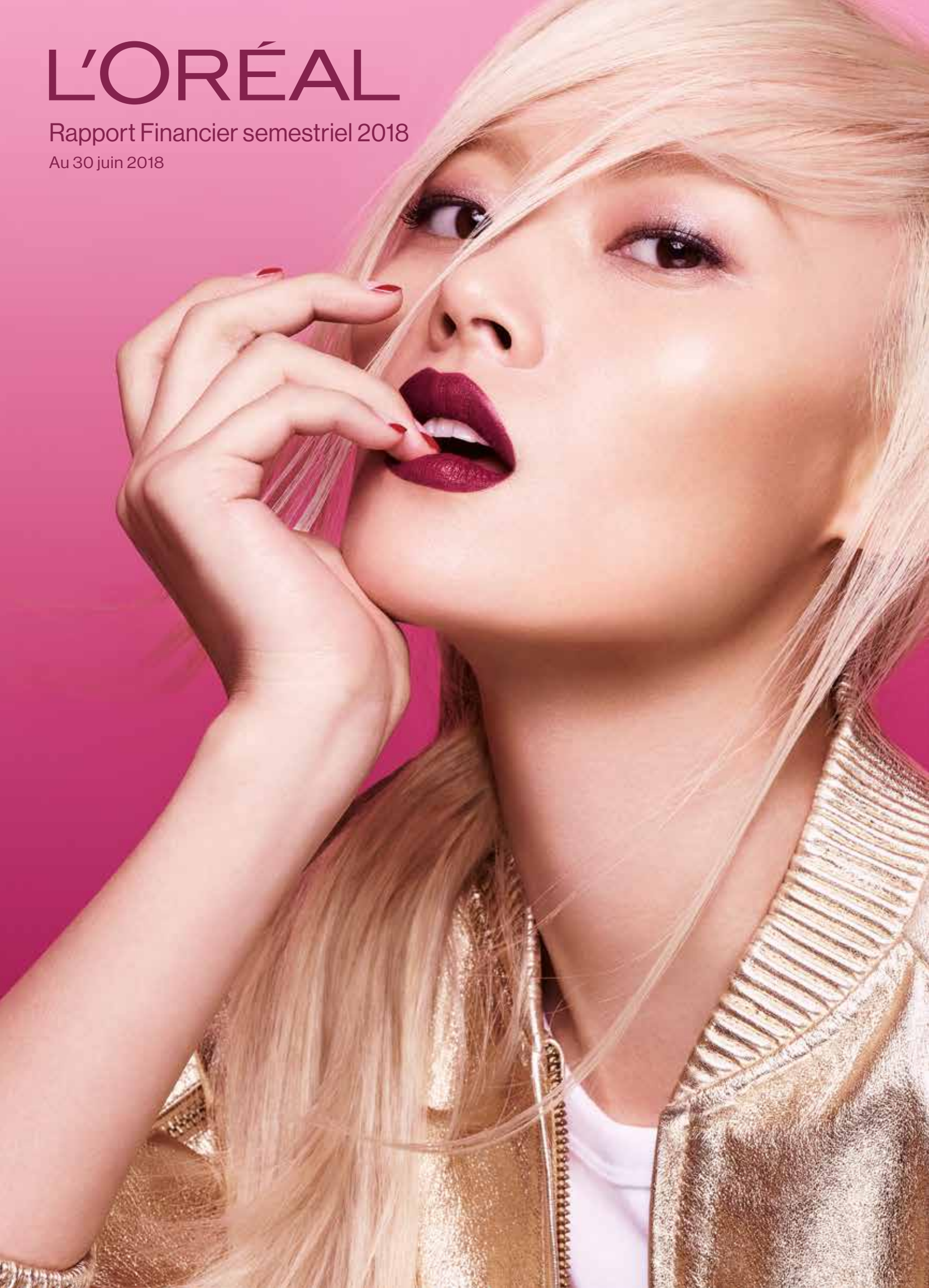


L'ORÉAL

Rapport Financier semestriel 2018

Au 30 juin 2018



Sommaire



| | | |
|----------|--|-----------|
| 1 | RAPPORT SEMESTRIEL D'ACTIVITÉ | 4 |
| 1.1. | Le Groupe consolidé | 4 |
| 1.2. | Information sectorielle | 5 |
| 1.3. | Faits marquants de la période..... | 7 |
| 1.4. | Facteurs de risques et transactions entre parties liées | 7 |
| 1.5. | Perspectives | 8 |
| 1.6. | Événements postérieurs à la clôture | 8 |
| 2 | COMPTES CONSOLIDÉS SEMESTRIELS RÉSUMÉS 2018 | 9 |
| 2.1. | Comptes de résultat consolidé comparés | 10 |
| 2.2. | État du résultat global consolidé | 11 |
| 2.3. | Bilans consolidés comparés..... | 12 |
| 2.4. | Tableaux des variations des capitaux propres consolidés | 13 |
| 2.5. | Tableaux des flux de trésorerie consolidés comparés | 16 |
| 2.6. | Notes annexes aux comptes consolidés semestriels résumés | 17 |
| 3 | RAPPORT DES COMMISSAIRES AUX COMPTES SUR L'INFORMATION FINANCIÈRE SEMESTRIELLE 2018 | 34 |
| 4 | ATTESTATION DU RESPONSABLE DU RAPPORT FINANCIER SEMESTRIEL | 35 |

L'ORÉAL



RAPPORT FINANCIER ***SEMESTRIEL***

AU 30 JUIN 2018

Situation semestrielle au 30 juin 2018

Les comptes qui suivent ont été examinés par le Conseil d'Administration du 26 juillet 2018 et ont fait l'objet d'un examen limité par les Commissaires aux Comptes.

1

Rapport Semestriel d'Activité

Il y a lieu de rappeler que les résultats semestriels de L'Oréal ne sont pas représentatifs de l'ensemble de l'exercice annuel.

1.1. LE GROUPE CONSOLIDÉ

À données comparables, c'est-à-dire à structure et taux de change identiques, la croissance du chiffre d'affaires du groupe L'Oréal ressort à + 6,6 %.

L'effet net de changement de structure est de + 0,4 %.

Les effets monétaires ont eu un impact négatif de - 7,2 %. En extrapolant les cours de change du 30 juin 2018, c'est-à-dire avec 1 € = 1,164 \$ jusqu'au 31 décembre, l'impact des effets monétaires s'établirait à environ - 4,3 % sur le chiffre d'affaires de l'ensemble de l'année 2018.

À données publiées, le chiffre d'affaires du Groupe au 30 juin 2018, atteint 13,39 milliards d'euros, soit - 0,2 %.

L'impôt sur les résultats hors éléments non récurrents s'établit à 646 millions d'euros, soit un taux de 22 %, inférieur à celui du premier semestre 2017 qui ressortait à 24 %.

Le résultat net hors éléments non récurrents part du Groupe ressort à 2 300 millions d'euros en croissance de + 5,2 % par rapport au résultat net des activités poursuivies hors éléments non récurrents publié au 30 juin 2017.

Le Bénéfice Net Par Action⁽¹⁾, à 4,08 euros est en progression de + 5,3 % par rapport au premier semestre 2017.

1.1.1. COMPTE DE RÉSULTAT CONSOLIDÉ

La marge brute, à 9 792 millions d'euros, ressort à 73,1 % du chiffre d'affaires, en forte amélioration de 130 points de base.

Les frais de recherche et développement, à 447 millions d'euros, sont en croissance de + 5,2 %. Leur niveau relatif est en légère augmentation à 3,3 % du chiffre d'affaires.

Les frais publi-promotionnels ressortent à 30,0 % du chiffre d'affaires, en augmentation de 80 points de base, témoignant du soutien à nos marques.

Les frais commerciaux et administratifs, à 20,5 % du chiffre d'affaires, sont en légère diminution de 10 points de base.

Au total, le résultat d'exploitation, à 2 575 millions d'euros, s'établit à 19,2 % du chiffre d'affaires, en augmentation de 30 points de base.

Le résultat financier net est positif à 14,5 millions d'euros.

Les dividendes de Sanofi s'élèvent à 358 millions d'euros.

1.1.2. FLUX DE TRÉSORERIE/BILAN

La marge brute d'autofinancement s'élève à 2 779 millions d'euros, en croissance de + 5,5 % par rapport au premier semestre 2017.

La variation du besoin en fonds de roulement ressort à 431 millions d'euros. Comme chaque année au premier semestre, il augmente de manière sensible, notamment du fait de l'impact sur les créances clients de la saisonnalité d'une partie de notre activité.

Les investissements, à 780 millions d'euros, représentent 5,8 % du chiffre d'affaires.

Le cash-flow opérationnel s'élève à 1 568 millions d'euros, soit - 3,7 %.

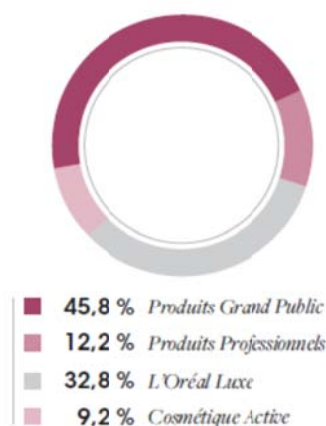
Après paiement du dividende, rachats d'actions et coûts des acquisitions, le flux résiduel ressort à - 1 490 millions d'euros.

Au 30 juin 2018, la trésorerie nette s'établit à 362 millions d'euros, à comparer à une dette nette de 1 492 millions d'euros au 30 juin 2017.

(1) Bénéfice net dilué par action des activités poursuivies, hors éléments non récurrents, part du Groupe.

1.2. INFORMATION SECTORIELLE

1.2.1. CHIFFRE D'AFFAIRES PAR DIVISION OPÉRATIONNELLE



À fin juin, la Division des Produits Professionnels est à +1,6 % à données comparables et à -6,2 % à données publiées.

Toutes les Zones géographiques, à l'exception de l'Europe de l'Ouest toujours impactée par l'inertie de certains marchés, sont en croissance. Les États-Unis et la Zone Asie Pacifique poursuivent leur croissance, tandis que l'Amérique latine poursuit un bon rythme.

La coloration bénéficie de la forte croissance de *Shades EQ* chez *Redken* et de la dynamique apportée par *SoColor* de *Matrix* et *Dialight* de *L'Oréal Professionnel*. En soin du cheveu, *Kérastase* est dynamisé par la nouvelle ligne *Résistance Extentioniste* et le succès continu des soins personnalisés *Fusio-Dose* créés sur mesure en salon. Chez *L'Oréal Professionnel*, la gamme de soins naturels *Source Essentielle* connaît un début prometteur.

Au premier semestre, la Division Produits Grand Public affiche une progression de +2,5 % à données comparables, et de -4,0 % à données publiées.

L'Oréal Paris maintient sa dynamique de croissance grâce à la bonne performance du soin du visage et notamment de sa franchise anti-âge *Revitalift*, mais également grâce au succès des nouveaux lancements comme *Dream Lengths* en soin du cheveu ou *Color Riche Shine* en maquillage. *Maybelline New York* enregistre une belle progression grâce aux fonds de teint et plus particulièrement *Fit me*, mais aussi au grand succès du rouge à lèvres *Superstay Matte Ink* et du nouveau mascara *Total Temptation*.

La Division continue à rencontrer des difficultés en France sur un marché négatif ainsi qu'au Brésil, et connaît un tassement au Royaume-Uni. Elle progresse dans les autres régions, grâce à une belle dynamique en Asie, notamment en Chine et en Inde, ainsi qu'en Europe de l'Est.

Le e-commerce est en forte progression.

À fin juin, L'Oréal Luxe progresse de +13,5 % à données comparables et +5,9 % à données publiées, confirmant son dynamisme du début d'année.

Les quatre premières marques de la Division réalisent une croissance à deux chiffres. *Lancôme*, avec en particulier *Génifique*, et *Kiehl's* avec notamment *Line-Reducing Concentrate* et la gamme *Midnight Recovery*, bénéficient de l'accélération du soin de la peau et des excellentes performances de leurs franchises stars, dans toutes les régions. *Giorgio Armani* accélère en parfum, ajoutant le succès de *Si Passione*, à ceux de *Emporio You* et *Acqua di Giò Absolu*. *Yves Saint Laurent* se renforce sur la longue tenue avec le fond de teint *All Hours* et en lèvres avec *Tatouage Couture*.

La Division renforce ses positions mondiales, notamment grâce à sa forte croissance en Asie, en particulier en Chine, où L'Oréal Luxe conforte son leadership. La Division profite également de la rapide progression du *Travel Retail* et d'une solide performance en Europe où elle gagne aussi des parts de marché. Enfin, les ventes en e-commerce accélèrent avec le lancement réussi de ses marques *Yves Saint Laurent* et *Giorgio Armani* sur Tmall.

La Division Cosmétique Active continue d'accélérer sur ce semestre à +11,4 % à données comparables et +8,5 % à données publiées.

Toutes les grandes marques contribuent à la croissance de la Division. *La Roche-Posay* poursuit sa bonne dynamique avec une croissance à deux chiffres sur le semestre, et d'excellentes performances sur toutes les Zones. Les innovations *Hyalu B5* et *Anthelios* sont les premiers contributeurs à ce succès. Vichy maintient un bon rythme, grâce à l'accélération de *Minéral 89* désormais lancé dans toutes les Zones et un excellent démarrage en Asie. *SkinCeuticals* continue son accélération mondiale. *CeraVe* devient un contributeur significatif à la croissance de la Division grâce à une excellente performance sur son marché d'origine, les États-Unis, et au démarrage de son internationalisation dans 25 pays.

La Division est en croissance et gagne des parts de marché dans toutes les Zones. Le e-commerce demeure un canal de distribution en très forte croissance.

1.2.2. RÉSULTAT D'EXPLOITATION PAR DIVISION OPÉRATIONNELLE

| | 30/06/2017 | | 31/12/2017 | | 30/06/2018 | |
|---|----------------|---------------|----------------|---------------|----------------|---------------|
| | M € | % CA | M € | % CA | M € | % CA |
| Par Division opérationnelle | | | | | | |
| Produits Professionnels | 319,9 | 18,4 % | 669,4 | 20,0 % | 313,4 | 19,2 % |
| Produits Grand Public | 1 267,5 | 19,8 % | 2 419,0 | 20,0 % | 1 275,4 | 20,8 % |
| L'Oréal Luxe | 970,2 | 23,4 % | 1 855,8 | 21,9 % | 1 026,7 | 23,4 % |
| Cosmétique Active | 303,5 | 26,7 % | 471,2 | 22,6 % | 326,2 | 26,5 % |
| Total des Divisions avant non alloué | 2 861,1 | 21,3 % | 5 415,4 | 20,8 % | 2 941,7 | 22,0 % |
| <i>Non alloué</i> ⁽¹⁾ | - 330,7 | - 2,5 % | - 739,1 | - 2,8 % | - 365,7 | - 2,7 % |
| Groupe | 2 530,4 | 18,9 % | 4 676,3 | 18,0 % | 2 575,9 | 19,2 % |

(1) Non alloué = Frais centraux Groupe, recherche fondamentale, stock-options, actions gratuites et divers. En % du chiffre d'affaires du total des Divisions.

Le groupe L'Oréal est géré par périodes annuelles. De ce fait, les rentabilités d'exploitation semestrielles ne sont pas extrapolables sur l'année.

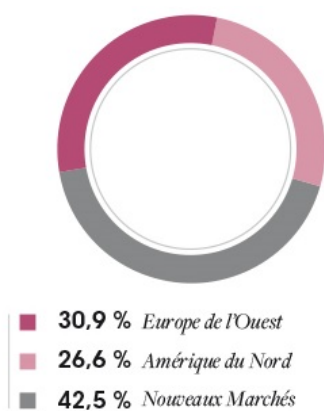
La rentabilité de la **Division des Produits Professionnels** a augmenté de 18,4 % à 19,2 %.

La Division des **Produits Grand Public** voit sa rentabilité passer de 19,8 % à 20,8 %.

L'Oréal Luxe maintient sa rentabilité à 23,4 %.

La **Division Cosmétique Active** reste à un niveau de rentabilité très élevé à 26,5 %, à comparer à 26,7 % au premier semestre 2017.

1.2.3. CHIFFRE D'AFFAIRES PAR ZONE GÉOGRAPHIQUE



1.2.3.1. Europe de l'Ouest

La Zone est à - 0,8 % à données comparables et - 1,6 % à données publiées. Elle est pénalisée par un ralentissement du marché au Royaume-Uni et par la persistance de difficultés en France. L'Oréal Luxe gagne des parts de marché grâce aux soins du visage *Kiehl's* et aux parfums *Giorgio Armani*. La Division Cosmétique Active surperforme également son marché, avec *La Roche-Posay*, très dynamique. Dans un marché de grande diffusion atone, la Division des Produits Grand Public a connu une légère érosion de sa part de marché en soin de la peau sur ce premier semestre, mais conforte sa position de leader en maquillage et enregistre des résultats très prometteurs sur ses lancements clés *Elsève Dream Lengths* de *L'Oréal Paris* et *Fructis Hair Food* de *Garnier* en soin du cheveu.

1.2.3.2. Amérique du Nord

La Zone est à + 3,0 % à données comparables et - 6,8 % à données publiées. Tandis que le marché de la grande diffusion affiche une croissance modérée, la Division des Produits Grand Public augmente ses parts de marché en maquillage, coloration et soin du cheveu, grâce à ses marques phares que sont *L'Oréal Paris* et *Maybelline New York*. L'Oréal Luxe poursuit son accélération en soin de la peau, notamment grâce à *Kiehl's* et *Lancôme*. Les parfums pour hommes de *Yves Saint Laurent* et *Giorgio Armani* surperforment le marché. Le chiffre d'affaires de la Division des Produits Professionnels est en progression, porté par les performances de la coloration. La Division Cosmétique Active continue sa progression exceptionnelle avec des croissances à deux chiffres pour les marques *CeraVe*, *SkinCeuticals*, *La Roche-Posay* et *Vichy*.

1.2.3.3. Nouveaux Marchés

- **Asie, Pacifique** : la Zone progresse de + 22,0 % à données comparables et + 13,2 % à données publiées. Cette forte croissance est stimulée par le consommateur chinois comme en témoigne la croissance de la Chine et Hong Kong sur toutes les Divisions, en particulier sur les marques premium. Le e-commerce et le *Travel Retail* accélèrent au premier semestre. À noter un fort dynamisme de l'Asie du Sud, avec des gains de part de marché particulièrement en Inde et en Malaisie.
- **Amérique latine** : la Zone est à + 0,6 % à données comparables et - 10,4 % à données publiées. Au Brésil, la Division des Produits Grand Public continue de rencontrer des difficultés tandis que les autres Divisions ont renoué avec un bon niveau de croissance. Dans le reste de la Zone, la Division Cosmétique Active a accéléré notamment grâce à *Vichy* et au lancement de la marque *CeraVe*. L'Oréal Luxe continue sa progression au Mexique et au Chili. La Division des Produits Professionnels affiche de bonnes performances notamment en Argentine.
- **Europe de l'Est** : la Zone croît de + 8,1 % à données comparables et ressort à - 1,0 % à données publiées. La croissance est portée par la Turquie et les pays d'Europe centrale, en particulier l'Ukraine et la Roumanie. Par Division, Cosmétique Active progresse fortement, grâce à la bonne santé de la marque *La Roche-Posay*. L'Oréal Luxe et la Division des Produits Grand Public progressent, ainsi que le e-commerce qui reste très dynamique.
- **Afrique, Moyen-Orient** : la Zone est à + 12,2 % à données comparables⁽¹⁾ et à + 1,9 % à données publiées. Les Pays du Golfe progressent malgré des contextes de marchés qui restent difficiles. L'Égypte et l'Afrique du Sud évoluent très positivement. Les Divisions des Produits Grand Public et Cosmétique Active tirent la croissance de la Zone.

1.3. FAITS MARQUANTS DE LA PÉRIODE

- Le 17 avril 2018, le Conseil d'Administration de L'Oréal a décidé, en application de l'autorisation votée par l'Assemblée Générale du 20 avril 2017, de procéder au cours du deuxième trimestre 2018 à des rachats d'actions L'Oréal pour un montant maximum de 500 millions d'euros. 2 497 814 actions ont été rachetées entre le 23 avril et le 29 mai 2018. Les actions ainsi rachetées ont été annulées par le Conseil d'Administration le 26 juillet 2018.
- Le 2 mai 2018, L'Oréal a annoncé l'acquisition de 100 % du capital de Nanda Co. Ltd., l'affaire coréenne de maquillage fondée par Madame Kim So-Hee à Séoul en 2004. Cette acquisition a été finalisée le 20 juin 2018.
- Le 15 mai 2018, L'Oréal a annoncé le lancement de sa première opération mondiale d'actionariat salarié, déployée dans 52 pays, portant sur un nombre maximum de 500 000 actions. Cette opération, qui a rencontré un grand succès, a donné lieu à une augmentation de capital en date du 24 juillet 2018.
- Le 25 mai 2018, L'Oréal a finalisé l'acquisition de Pulp Riot, la marque de coloration professionnelle qui, depuis 2016 et à l'initiative des deux fondateurs David et Alexis Thurston, crée des contenus avant-gardistes et utilise les médias sociaux pour inspirer les stylistes.
- Le 28 mai 2018, L'Oréal et Valentino ont annoncé la signature d'un contrat de licence à long terme pour la création, le développement et la distribution de parfums et de produits de beauté de luxe sous la marque Valentino.
- Le 13 juin 2018, L'Oréal a pris 49 % du capital de la société tunisienne LiPP-Distribution qui diffuse les marques du Groupe en Tunisie.
- Au 26 juillet 2018 et après prise en compte de l'augmentation de capital réservée aux salariés et de l'annulation de 2 497 814 actions, le capital social de L'Oréal se monte à 112 016 437,40 euros divisé en 560 082 187 actions de 0,20 euro de valeur nominale chacune.

1.4. FACTEURS DE RISQUES ET TRANSACTIONS ENTRE PARTIES LIÉES

1.4.1. FACTEURS DE RISQUES

Les facteurs de risques sont de même nature que ceux qui sont exposés dans la rubrique 2.8. du Document de Référence 2017 et ne présentent pas d'évolution significative sur le 1^{er} semestre 2018. Les montants relatifs aux risques financiers et de marché au 30 juin 2018 sont exposés dans la note 9 de l'annexe aux comptes consolidés semestriels résumés du présent rapport.

1.4.2. TRANSACTIONS ENTRE PARTIES LIÉES

Les transactions envers les entreprises consolidées par mise en équivalence ne sont pas d'un niveau significatif au 30 juin 2018. Par ailleurs, sur les six premiers mois de 2018, il n'existe pas d'opération significative conclue avec un membre des organes de direction ou un actionnaire ayant une influence notable sur le Groupe.

(1) L'application de la norme IFRS 15 à compter du 1^{er} janvier 2018 a conduit à retraiter le chiffre d'affaires réalisé avec les distributeurs lorsque ceux-ci travaillent en tant qu'agents et non pour leur propre compte. L'impact de ce retraitement s'est élevé à 11,6 millions d'euros sur le chiffre d'affaires de la Zone Afrique, Moyen-Orient aux 2^e trimestre et 1^{er} semestre 2018. L'effet de cette nouvelle méthode comptable n'est pas matériel sur le compte de résultat et sur le bilan.

1.5. PERSPECTIVES

Dans un marché de la beauté toujours dynamique et qui continue à se valoriser, L'Oréal poursuit sa forte croissance. Sur des marchés toniques, les Divisions L'Oréal Luxe et Cosmétique Active sont toutes deux en progression à deux chiffres, portées par la puissance de leur portefeuille de marques et par la qualité de leurs innovations. La Division des Produits Grand Public, avec notamment une performance robuste de *L'Oréal Paris*, est en croissance modérée, freinée par un environnement très difficile dans certains marchés. La Division des Produits Professionnels est, quant à elle, en légère progression.

Par Zone géographique, les Nouveaux Marchés ont encore accéléré, en particulier en Asie. L'Amérique du Nord est en amélioration graduelle, tandis que l'Europe de l'Ouest est pénalisée par les difficultés persistantes en France, ainsi que par le ralentissement du Royaume-Uni.

Le Groupe poursuit son avance digitale, notamment en e-commerce⁽¹⁾ qui progresse de + 36,4 % sur ce semestre et représente 9,5 % des ventes, et conforte son leadership en *Travel Retail* qui croît de + 27,3 %⁽²⁾.

Les résultats du Groupe sont de qualité et porteurs d'avenir. En effet, la forte croissance de la marge brute permet d'augmenter la rentabilité, tout en soutenant les investissements en Recherche et Innovation, ainsi qu'en renforçant les moyens moteurs consacrés au développement de nos marques. Le bénéfice net par action augmente de + 5,3 %⁽³⁾ et de + 10,7 % à taux de change constants.

La bonne croissance de l'activité et la qualité des résultats de ce premier semestre confortent notre confiance dans notre capacité à surperformer à nouveau le marché cosmétique en 2018 et à réaliser une croissance comparable⁽²⁾ significative de notre chiffre d'affaires ainsi qu'une progression de notre rentabilité.

1.6. ÉVÉNEMENTS POSTÉRIEURS À LA CLÔTURE

Aucun événement significatif n'est intervenu entre la date de clôture et la date d'arrêté des comptes consolidés semestriels résumés par le Conseil d'Administration.

(1) Chiffre d'affaires sur nos sites en propre + estimation du chiffre d'affaires réalisé par nos marques correspondant aux ventes sur les sites e-commerce de nos distributeurs (donnée non audité) ; progression à données comparables.

(2) À données comparables : à structure et taux de change identiques.

(3) Bénéfice net dilué par action des activités poursuivies, hors éléments non récurrents, part du Groupe.

2

Comptes consolidés semestriels résumés 2018



| | | |
|-------------|--|----|
| 2.1. | Comptes de résultat consolidé comparés | 10 |
| 2.2. | État du résultat global consolidé..... | 11 |
| 2.3. | Bilans consolidés comparés | 12 |
| 2.4. | Tableaux des variations des capitaux propres consolidés..... | 13 |
| 2.5. | Tableaux des flux de trésorerie consolidés comparés..... | 16 |
| 2.6. | Notes annexes aux comptes consolidés semestriels résumés | 17 |

2.1. COMPTES DE RÉSULTAT CONSOLIDÉ COMPARÉS

| <i>En millions d'euros</i> | Notes | 1 ^{er} semestre 2018 | 1 ^{er} semestre 2017 | 2017 |
|---|-------|----------------------------------|----------------------------------|----------|
| Chiffre d'affaires | 3.1 | 13 390,7 | 13 411,9 | 26 023,7 |
| Coût des ventes | | -3 598,3 | -3 780,5 | -7 359,2 |
| Marge brute | | 9 792,4 | 9 631,4 | 18 664,5 |
| Frais de recherche et développement | | -447,2 | -425,1 | -877,1 |
| Frais publi-promotionnels | | -4 018,3 | -3 913,5 | -7 650,6 |
| Frais commerciaux et administratifs | | -2 751,0 | -2 762,4 | -5 460,5 |
| Résultat d'exploitation | 3.1 | 2 575,9 | 2 530,4 | 4 676,3 |
| Autres produits et charges | 4 | -40,4 | -96,2 | -276,3 |
| Résultat opérationnel | | 2 535,5 | 2 434,2 | 4 400,0 |
| Coût de l'endettement financier brut | | -11,3 | -18,1 | -35,5 |
| Produits de la trésorerie et équivalents de trésorerie | | 33,5 | 21,3 | 38,5 |
| Coût de l'endettement financier net | | 22,2 | 3,2 | 3,1 |
| Autres produits et charges financiers | | -7,7 | -13,1 | -26,0 |
| Dividendes Sanofi | | 358,3 | 350,0 | 350,0 |
| Résultat avant impôt et sociétés mises en équivalence | | 2 908,3 | 2 774,3 | 4 727,0 |
| Impôts sur les résultats | | -631,6 | -710,3 | -901,3 |
| Résultat net des sociétés mises en équivalence | | -0,1 | -0,2 | -0,1 |
| Résultat net des activités poursuivies | | 2 276,6 | 2 063,8 | 3 825,6 |
| Résultat net des activités abandonnées | 2.2 | - | -29,1 | -240,1 |
| Résultat net | | 2 276,6 | 2 034,7 | 3 585,5 |
| Dont : | | | | |
| • part du groupe | | 2 275,2 | 2 037,5 | 3 581,4 |
| • part des minoritaires | | 1,4 | -2,8 | 4,1 |
| Résultat net par action part du groupe (<i>en euros</i>) | 10.3 | 4,07 | 3,65 | 6,40 |
| Résultat net dilué par action part du groupe (<i>en euros</i>) | 10.3 | 4,04 | 3,62 | 6,36 |
| Résultat net par action part du groupe des activités poursuivies (<i>en euros</i>) | | 4,07 | 3,70 | 6,83 |
| Résultat net dilué par action part du groupe des activités poursuivies (<i>en euros</i>) | | 4,04 | 3,67 | 6,78 |
| Résultat net par action hors éléments non récurrents part du groupe des activités poursuivies (<i>en euros</i>) | 10.3 | 4,11 | 3,91 | 6,70 |
| Résultat net dilué par action hors éléments non récurrents part du groupe des activités poursuivies (<i>en euros</i>) | 10.3 | 4,08 | 3,88 | 6,65 |

2.2. ÉTAT DU RÉSULTAT GLOBAL CONSOLIDÉ

| En millions d'euros | Notes | 1 ^{er} semestre 2018 | 1 ^{er} semestre 2017* | 2017** |
|---|-------|----------------------------------|-----------------------------------|-----------------|
| Résultat net consolidé de la période | | 2 276,6 | 2 034,7 | 3 585,5 |
| Actifs financiers disponibles à la vente | 8.3 | - | 811,0 | -597,1 |
| Couverture des flux de trésorerie | | -6,6 | 83,6 | 88,9 |
| Réserves de conversion | | 46,8 | -653,4 | -824,8 |
| Impôt sur les éléments recyclables ⁽¹⁾ | | 1,0 | -57,8 | 4,5 |
| Éléments recyclables en résultat | | 41,2 | 183,4 | -1 328,5 |
| Actifs financiers à la juste valeur par résultat global | 8.3 | -378,3 | - | - |
| Gains et pertes actuariels | 5.1 | - | 139,6 | 280,0 |
| Impôt sur les éléments non recyclables ^{(1) (2)} | | 10,8 | -40,4 | -107,9 |
| Éléments non recyclables en résultat | | -367,5 | 99,2 | 172,1 |
| Autres éléments du résultat global | | -326,3 | 282,6 | -1 156,5 |
| Résultat global consolidé | | 1 950,3 | 2 317,2 | 2 428,9 |
| Dont : | | | | |
| • part du groupe | | 1 948,9 | 2 319,6 | 2 424,8 |
| • part des minoritaires | | 1,4 | -2,4 | 4,1 |

* 1^{er} semestre 2017 tel que publié en incluant The Body Shop.

** Incluant The Body Shop sur huit mois en 2017.

(1) Dont en 2017, respectivement 20,4 millions d'euros et - 21,5 millions d'euros liés à la revalorisation de l'impôt différé en France à la suite du changement de taux à horizon 2022 et de l'impôt différé aux États-Unis à la suite du changement de taux au 1^{er} janvier 2018.

(2) L'effet d'impôt se décline comme suit :

| En millions d'euros | 1 ^{er} semestre 2018 | 1 ^{er} semestre 2017 | 2017 |
|---|----------------------------------|----------------------------------|---------------|
| Actifs financiers disponibles à la vente | - | -28,1 | 37,3 |
| Couverture des flux de trésorerie | 1,0 | -29,7 | -32,8 |
| Éléments recyclables en résultat | 1,0 | -57,8 | 4,5 |
| Actifs financiers à la juste valeur par résultat global | 11,8 | - | - |
| Gains et pertes actuariels | -1,0 | -40,4 | -107,9 |
| Éléments non recyclables en résultat | 10,8 | -40,4 | -107,9 |
| TOTAL | 11,8 | -98,2 | -103,4 |

2.3. BILANS CONSOLIDÉS COMPARÉS

ACTIF

| <i>En millions d'euros</i> | Notes | 30.06.2018 | 30.06.2017 ⁽¹⁾ | 31.12.2017 ⁽¹⁾ |
|---|-------|-----------------|---------------------------|---------------------------|
| Actifs non courants | | 24 981,3 | 26 010,1 | 24 320,1 |
| Écarts d'acquisition | 6 | 9 551,0 | 9 064,4 | 8 872,3 |
| Autres immobilisations incorporelles | 6 | 2 884,8 | 2 694,4 | 2 579,1 |
| Immobilisations corporelles | 3.2 | 3 582,0 | 3 591,8 | 3 571,1 |
| Actifs financiers non courants | 8.3 | 8 390,3 | 10 128,4 | 8 766,2 |
| Titres mis en équivalence | | 9,9 | 1,0 | 1,1 |
| Impôts différés actifs | | 563,3 | 530,1 | 530,3 |
| Actifs courants | | 10 506,9 | 11 271,8 | 11 019,0 |
| <i>Actifs courants hors actifs détenus en vue de la vente</i> | | <i>10 506,9</i> | <i>9 994,6</i> | <i>11 019,0</i> |
| Stocks | | 2 689,4 | 2 638,4 | 2 494,6 |
| Créances clients | | 4 334,4 | 4 237,8 | 3 923,4 |
| Autres actifs courants | | 1 400,6 | 1 381,5 | 1 393,8 |
| Impôts sur les bénéfices | | 69,0 | 50,9 | 160,6 |
| Trésorerie et équivalents de trésorerie | 8.2 | 2 013,5 | 1 686,0 | 3 046,6 |
| <i>Actifs détenus en vue de la vente</i> | 2.2 | - | 1 277,2 | - |
| TOTAL | | 35 488,2 | 37 281,9 | 35 339,1 |

PASSIF

| <i>En millions d'euros</i> | Notes | 30.06.2018 | 30.06.2017 ⁽¹⁾ | 31.12.2017 ⁽¹⁾ |
|---|-------|-----------------|---------------------------|---------------------------|
| Capitaux propres | 10 | 24 349,8 | 24 594,5 | 24 818,5 |
| Capital | | 112,4 | 112,0 | 112,1 |
| Primes | | 2 977,7 | 2 889,4 | 2 935,3 |
| Autres réserves | | 16 382,4 | 14 684,8 | 14 752,2 |
| Autres éléments du résultat global | | 3 521,9 | 5 173,3 | 3 904,7 |
| Réserves de conversion | | -366,9 | -242,7 | -413,5 |
| Actions auto-détenues | | -555,9 | -56,4 | -56,5 |
| Résultat net part du groupe | | 2 275,2 | 2 037,5 | 3 581,4 |
| Capitaux propres - part du groupe | | 24 346,9 | 24 597,9 | 24 815,7 |
| Intérêts minoritaires | | 2,9 | -3,4 | 2,8 |
| Passifs non courants | | 1 219,6 | 1 682,7 | 1 347,2 |
| Provisions pour retraites et autres avantages | | 327,4 | 544,4 | 301,9 |
| Provisions pour risques et charges | 11.1 | 295,8 | 367,8 | 434,9 |
| Impôts différés passifs | | 583,5 | 756,0 | 597,0 |
| Emprunts et dettes financières non courants | 8.1 | 12,9 | 14,5 | 13,4 |
| Passifs courants | | 9 918,8 | 11 004,7 | 9 173,4 |
| <i>Passifs courants hors passifs relatifs aux actifs détenus en vue de la vente</i> | | <i>9 918,8</i> | <i>10 759,3</i> | <i>9 173,4</i> |
| Dettes fournisseurs | | 4 396,7 | 3 996,8 | 4 140,8 |
| Provisions pour risques et charges | 11.1 | 948,5 | 816,5 | 889,2 |
| Autres passifs courants | | 2 682,0 | 2 543,9 | 2 823,9 |
| Impôts sur les bénéfices | | 254,0 | 238,6 | 158,5 |
| Emprunts et dettes financières courants | 8.1 | 1 637,6 | 3 163,5 | 1 161,0 |
| <i>Passifs relatifs aux actifs détenus en vue de la vente</i> | 2.2 | - | 245,4 | - |
| TOTAL | | 35 488,2 | 37 281,9 | 35 339,1 |

(1) Les bilans au 30 juin 2017 et au 31 décembre 2017 ont été retraités pour tenir compte du changement de méthode comptable relatif à la norme IFRS 9 « Instruments financiers » (voir note 1).

2.4. TABLEAUX DES VARIATIONS DES CAPITAUX PROPRES CONSOLIDÉS

| <i>En millions d'euros</i> | Nombre d'actions en circulation | Capital | Primes | Autres réserves et résultat | Autres éléments du résultat global | Actions auto-détenues | Réserves de conversion | Capitaux propres part du groupe | Intérêts minoritaires | Capitaux propres |
|--|---------------------------------|--------------|----------------|-----------------------------|------------------------------------|-----------------------|------------------------|---------------------------------|-----------------------|------------------|
| Situation au 31.12.2016 | 560 098 396 | 112,4 | 2 817,3 | 17 057,3 | 4 237,6 | -133,6 | 410,9 | 24 501,9 | 2,1 | 24 504,0 |
| Changement de méthode comptable au 01.01.2017 | | | | 10,3 | -10,3 | | | - | | - |
| Situation au 01.01.2017 ⁽¹⁾ | 560 098 396 | 112,4 | 2 817,3 | 17 067,6 | 4 227,3 | -133,6 | 410,9 | 24 501,9 | 2,1 | 24 504,0 |
| Résultat net consolidé de l'exercice | | | | 3 581,4 | | | | 3 581,4 | 4,1 | 3 585,5 |
| <i>Actifs financiers disponibles à la vente</i> | | | | | -559,7 | | | -559,7 | | -559,7 |
| <i>Couverture des flux de trésorerie</i> | | | | | 55,5 | | | 55,5 | 0,4 | 55,9 |
| <i>Réserves de conversion</i> | | | | | | | -824,5 | -824,5 | -0,3 | -824,8 |
| Autres éléments du résultat global et recyclables en résultat | | | | | -504,2 | | -824,5 | -1 328,7 | 0,1 | -1 328,6 |
| <i>Gains et pertes actuariels</i> | | | | | 172,1 | | | 172,1 | | 172,1 |
| Autres éléments du résultat global et non recyclables en résultat | | | | | 172,1 | | | 172,1 | - | 172,1 |
| Résultat global consolidé | | | | 3 581,4 | -332,2 | | -824,5 | 2 424,8 | 4,1 | 2 428,9 |
| Augmentation de capital | 1 509 951 | 0,3 | 118,0 | | | | | 118,3 | | 118,3 |
| Annulation d'actions auto-détenues | | -0,6 | | -498,6 | | 499,2 | | - | | - |
| Dividendes versés (hors actions propres) | | | | -1 857,7 | | | | -1 857,7 | -3,5 | -1 861,2 |
| Rémunérations payées en actions | | | | 128,8 | | | | 128,8 | | 128,8 |
| Variations nettes des titres L'Oréal auto-détenus | -1 860 384 | | | -77,2 | | -422,0 | | -499,2 | | -499,2 |
| Engagement de rachat de titres de minoritaires | | | | | | | | - | | - |
| Variations de périmètre | | | | -1,3 | | | | -1,3 | | -1,3 |
| Autres variations | | | | 0,3 | | | | 0,2 | | 0,2 |
| Situation au 31.12.2017 ⁽¹⁾ | 559 747 963 | 112,1 | 2 935,3 | 18 343,3 | 3 895,0 | -56,5 | -413,5 | 24 815,7 | 2,8 | 24 818,5 |

| <i>En millions d'euros</i> | Nombre d'actions en circulation | Capital | Primes | Autres réserves et résultat | Autres éléments du résultat global | Actions auto- détenues | Réserves de conversion | Capitaux propres part du groupe | Intérêts minori- taires | Capitaux propres |
|--|---------------------------------------|--------------|----------------|-----------------------------------|--|------------------------------|------------------------------|--|-------------------------------|---------------------|
| Situation au 31.12.2017 ⁽¹⁾ | 559 747 963 | 112,1 | 2 935,3 | 18 343,3 | 3 895,0 | -56,5 | -413,5 | 24 815,7 | 2,8 | 24 818,5 |
| Changement de méthode comptable au 01.01.2018 | | | | -11,6 | | | | -11,6 | -0,8 | -12,4 |
| Situation au 01.01.2018 ⁽²⁾ | 559 747 963 | 112,1 | 2 935,3 | 18 331,7 | 3 895,0 | -56,5 | -413,5 | 24 804,1 | 2,0 | 24 806,1 |
| Résultat net consolidé de la période | | | | 2 275,2 | | | | 2 275,2 | 1,4 | 2 276,6 |
| <i>Couverture des flux de trésorerie</i> | | | | | -5,4 | | | -5,4 | -0,2 | -5,6 |
| <i>Réserves de conversion</i> | | | | | | | 46,6 | 46,6 | 0,2 | 46,8 |
| Autres éléments du résultat global et recyclables en résultat | | | | | -5,4 | | 46,6 | 41,2 | - | 41,2 |
| <i>Actifs financiers à la juste valeur par résultat global</i> | | | | | -366,6 | | | -366,6 | | -366,6 |
| <i>Gains et pertes actuariels</i> | | | | | -0,9 | | | -0,9 | | -0,9 |
| Autres éléments du résultat global et non recyclables en résultat | | | | | -367,5 | | | -367,5 | - | -367,5 |
| Résultat global consolidé | | | | 2 275,2 | -372,9 | | 46,6 | 1 948,9 | 1,4 | 1 950,3 |
| Augmentation de capital | 1 582 725 | 0,3 | 42,4 | -0,2 | | | | 42,5 | | 42,5 |
| Annulation d'actions auto-détenues | | | | | | | | - | | - |
| Dividendes versés (hors actions propres) | | | | -2 006,6 | | | | -2 006,6 | -3,7 | -2 010,3 |
| Rémunérations payées en actions | | | | 57,6 | | | | 57,6 | | 57,6 |
| Variations nettes des titres L'Oréal auto- détenus | -2 497 814 | | | | | -499,4 | | -499,4 | | -499,4 |
| Engagement de rachat de titres de minoritaires | | | | | | | | - | 0,3 | 0,3 |
| Variations de périmètre | | | | -2,9 | | | | -2,9 | 2,9 | - |
| Autres variations | | | | 2,8 | -0,2 | | | 2,6 | | 2,6 |
| SITUATION AU 30.06.2018 | 558 832 874 | 112,4 | 2 977,7 | 18 657,6 | 3 521,9 | -555,9 | -366,9 | 24 346,9 | 2,9 | 24 349,8 |

(1) Après prise en compte du changement de méthode comptable relatif à IFRS 9 « Instruments financiers » (note 1).

(2) Après prise en compte du changement de méthode comptable relatif à IFRS 15 « Produits des activités ordinaires tirés de contrats conclus avec des clients » (note 1).

| VARIATIONS AU PREMIER SEMESTRE 2017

| <i>En millions d'euros</i> | Nombre d'actions en circulation | Capital | Primes | Autres réserves et résultat | Autres éléments du résultat global | Actions auto- détenues | Réserves de conversion | Capitaux propres part du groupe | Intérêts minori- taires | Capitaux propres |
|--|---------------------------------------|--------------|----------------|--------------------------------------|--|------------------------------|------------------------------|--|-------------------------------|---------------------|
| Situation au 31.12.2016 | 560 098 396 | 112,4 | 2 817,3 | 17 057,3 | 4 237,6 | -133,6 | 410,9 | 24 501,9 | 2,1 | 24 504,0 |
| Changement de méthode comptable au 01.01.2017 | | | | 10,3 | -10,3 | | | | | |
| Situation au 01.01.2017 ⁽¹⁾ | 560 098 396 | 112,4 | 2 817,3 | 17 067,6 | 4 227,3 | -133,6 | 410,9 | 24 501,9 | 2,1 | 24 504,0 |
| Résultat net consolidé de la période | | | | 2 037,5 | | | | 2 037,5 | -2,8 | 2 034,7 |
| <i>Actifs financiers disponibles à la vente</i> | | | | | 782,9 | | | 782,9 | | 782,9 |
| <i>Couverture des flux de trésorerie</i> | | | | | 53,6 | | | 53,6 | 0,3 | 53,9 |
| <i>Réserves de conversion</i> | | | | | | | -653,6 | -653,6 | 0,2 | -653,4 |
| Autres éléments du résultat global et recyclables en résultat | | | | | 836,5 | | -653,6 | 182,9 | 0,5 | 183,4 |
| <i>Gains et pertes actuariels</i> | | | | | 99,2 | | | 99,2 | | 99,2 |
| Autres éléments du résultat global et non recyclables en résultat | | | | | 99,2 | | | 99,2 | - | 99,2 |
| Résultat global consolidé | | | | 2 037,5 | 935,7 | | -653,6 | 2 319,6 | -2,4 | 2 317,2 |
| Augmentation de capital | 958 123 | 0,2 | 72,1 | | | | | 72,3 | | 72,3 |
| Annulation d'actions auto-détenues | | -0,6 | | -498,8 | | 499,4 | | - | | - |
| Dividendes versés (hors actions propres) | | | | -1 857,7 | | | | -1 857,7 | -3,3 | -1 861,0 |
| Rémunérations payées en actions | | | | 63,6 | | | | 63,6 | | 63,6 |
| Variations nettes des titres L'Oréal auto- détenus | -1 860 384 | | | -77,2 | | -422,2 | | -499,4 | | -499,4 |
| Engagement de rachat de titres de minoritaires | | | | | | | | - | 0,2 | 0,2 |
| Variations de périmètre | | | | -1,3 | | | | -1,3 | | -1,3 |
| Autres variations | | | | -1,1 | | | | -1,1 | | -1,1 |
| SITUATION AU 30.06.2017 ⁽¹⁾ | 559 196 135 | 112,0 | 2 889,4 | 16 732,6 | 5 162,9 | -56,4 | -242,7 | 24 597,9 | -3,4 | 24 594,5 |

(1) Après prise en compte du changement de méthode comptable relatif à IFRS 9 « Instruments financiers » (note 1).

2.5. TABLEAUX DES FLUX DE TRÉSORERIE CONSOLIDÉS COMPARÉS

| <i>En millions d'euros</i> | Notes | 1 ^{er} semestre 2018 | 1 ^{er} semestre 2017 | 2017 |
|---|------------|----------------------------------|----------------------------------|-----------------|
| Flux de trésorerie liés à l'activité | | | | |
| Résultat net part du groupe | | 2 275,2 | 2 037,5 | 3 581,4 |
| Intérêts minoritaires | | 1,4 | -2,8 | 4,1 |
| Élimination des charges et des produits sans incidence sur la trésorerie ou non liés à l'activité : | | | | |
| • amortissements et provisions | | 467,3 | 556,9 | 1 218,5 |
| • variation des impôts différés | | -22,0 | -46,9 | -194,8 |
| • charge de rémunération des plans de stock-options/actions gratuites | | 57,6 | 61,1 | 126,7 |
| • plus ou moins-values de cessions d'actifs | | 0,1 | -0,8 | -3,9 |
| Résultat net des activités abandonnées | 2.2 | - | 29,1 | 240,1 |
| Résultat des sociétés mises en équivalence net des dividendes reçus | | 0,1 | 0,2 | 0,1 |
| Marge brute d'autofinancement | | 2 779,7 | 2 634,3 | 4 972,2 |
| Variation du besoin en fonds de roulement lié à l'activité | | -431,2 | -362,8 | 261,1 |
| Flux de trésorerie générés par l'activité liés aux activités abandonnées | 2.2 | - | -24,9 | -36,7 |
| Flux de trésorerie générés par l'activité (A) | | 2 348,5 | 2 246,6 | 5 196,6 |
| Flux de trésorerie liés aux opérations d'investissement | | | | |
| Acquisitions d'immobilisations corporelles et incorporelles | | -780,0 | -641,9 | -1 263,5 |
| Cessions d'immobilisations corporelles et incorporelles | | 1,8 | 2,6 | 8,2 |
| Variation des autres actifs financiers (y compris les titres non consolidés) | | -15,3 | -18,0 | -70,7 |
| Incidence des variations de périmètre | | -553,0 | -1 240,0 | -166,5 |
| Flux nets de trésorerie liés aux opérations d'investissement des activités abandonnées | 2.2 | - | -18,4 | -24,4 |
| Flux nets de trésorerie liés aux opérations d'investissement (B) | | -1 346,5 | -1 915,7 | -1 516,9 |
| Flux de trésorerie liés aux opérations de financement | | | | |
| Dividendes versés | | -2 035,4 | -1 899,7 | -1 870,7 |
| Augmentation de capital de la société mère | | 42,5 | 72,3 | 118,3 |
| Valeur de cession/(acquisition) des actions propres | | -499,4 | -499,4 | -499,2 |
| Rachat d'intérêts minoritaires | | - | -1,9 | -2,0 |
| Émission (remboursement) d'emprunts à court terme | | 457,5 | 1 980,1 | -86,6 |
| Remboursement d'emprunts à long terme | | -2,1 | -4,3 | -7,0 |
| Flux nets de trésorerie liés aux opérations de financement des activités abandonnées | 2.2 | - | 35,2 | 71,5 |
| Flux nets de trésorerie liés aux opérations de financement (C) | | -2 036,9 | -317,7 | -2 275,7 |
| Incidence des variations de cours des devises et de juste valeur (D) | | 1,8 | -52,2 | -65,3 |
| Variation de trésorerie (A+B+C+D) | | -1 033,1 | -39,0 | 1 338,7 |
| Trésorerie d'ouverture (E) | | 3 046,6 | 1 746,0 | 1 746,0 |
| Incidence sur la trésorerie des activités abandonnées (F) | 2.2 | - | -21,0 | -38,1 |
| TRÉSORERIE DE CLÔTURE (A+B+C+D+E+F) | 8.2 | 2 013,5 | 1 686,0 | 3 046,6 |

Les impôts sur les résultats payés s'élèvent à 445,1 millions d'euros, 491,3 millions d'euros et 989,2 millions d'euros hors activité The Body Shop respectivement pour les premiers semestres 2018, 2017 et l'exercice 2017.

Les intérêts payés s'élèvent à 12,1 millions d'euros, 18,3 millions d'euros et 35,8 millions hors activité The Body Shop respectivement pour les premiers semestres 2018, 2017 et l'exercice 2017.

Les dividendes reçus, hors dividendes reçus des activités abandonnées, s'élèvent à 358,3 millions d'euros, 350,0 millions d'euros et 350,0 millions d'euros respectivement pour les premiers semestres 2018, 2017 et l'exercice 2017. Ceux-ci font partie de la marge brute d'auto-financement.

2.6. NOTES ANNEXES AUX COMPTES CONSOLIDÉS SEMESTRIELS RÉSUMÉS

Sommaire détaillé des notes annexes

| | | |
|----------------|--|----|
| NOTE 1 | Principes comptables | 18 |
| NOTE 2 | Principaux événements de la période..... | 18 |
| NOTE 3 | Éléments relatifs à l'exploitation – Information sectorielle..... | 20 |
| NOTE 4 | Autres produits et charges opérationnels | 22 |
| NOTE 5 | Avantages au personnel – Actions gratuites | 22 |
| NOTE 6 | Actifs incorporels..... | 23 |
| NOTE 7 | Titres mis en équivalence..... | 24 |
| NOTE 8 | Actifs et passifs financiers – Coût de l'endettement..... | 24 |
| NOTE 9 | Instruments dérivés et exposition aux risques de marché | 26 |
| NOTE 10 | Capitaux propres – Résultat par action | 28 |
| NOTE 11 | Provisions pour risques et charges – Passifs éventuels et litiges en cours significatifs | 32 |
| NOTE 12 | Événements post-clôture | 33 |

NOTE 1 Principes comptables

Les comptes consolidés semestriels de L'Oréal et de ses filiales (« le Groupe ») sont établis en conformité avec la norme comptable internationale IAS 34. S'agissant de comptes résumés, ils n'incluent pas toute l'information requise par le référentiel IFRS pour l'établissement des états financiers annuels et doivent donc être lus en relation avec les états financiers consolidés du Groupe établis conformément au référentiel IFRS, International Financial Reporting Standards, tel qu'adopté dans l'Union Européenne au 31 décembre 2017.

Le Conseil d'Administration a examiné les états financiers consolidés semestriels résumés au 30 juin 2018, le 26 juillet 2018.

Les méthodes comptables appliquées sont identiques à celles appliquées dans les états financiers consolidés annuels au 31 décembre 2017, à l'exception de celle sur l'impôt sur les bénéfices et des changements de méthode comptable relatifs aux normes IFRS 9 « Instruments financiers » et IFRS 15 « Produits des activités ordinaires tirés de contrats conclus avec des clients ».

La charge d'impôt (courante et différée) est calculée pour les comptes consolidés semestriels en appliquant au résultat comptable de la période le taux d'impôt moyen annuel estimé pour l'année fiscale en cours pour chaque entité ou groupe fiscal.

Le Groupe n'a pas anticipé de normes et interprétations dont l'application n'est pas obligatoire en 2018.

Le Groupe est concerné par la norme IFRS 16 « Contrats de location » applicable au 1^{er} janvier 2019. Le Groupe a finalisé la phase de collecte des contrats de location et travaille sur les simulations d'impact sur les états financiers. Le traitement des données et le calcul des impacts sur les comptes seront effectués dans un système d'information spécifique permettant de générer des écritures comptables associées.

Le Groupe n'est pas concerné par les nouvelles normes ou amendements de normes publiés et applicables au 1^{er} janvier 2018.

Changement de méthode comptable appliquée au 1^{er} janvier 2017 : IFRS 9 « Instruments financiers » applicable au 1^{er} janvier 2018

Cette norme est entrée en vigueur au 1^{er} janvier 2018.

Le Groupe est concerné essentiellement par :

- la modification du traitement comptable des titres de participation et leur réévaluation en résultat ou sur option en capitaux propres non recyclables. Les titres concernés sont principalement la participation dans Sanofi mais également les investissements stratégiques dans les fonds de capital-risque, pour lesquels l'option « capitaux propres » a été retenue. Ce classement reflète les objectifs de détention de ces

participations qui n'ont pas vocation de placement de trésorerie mais d'investissements en lien avec la stratégie globale de L'Oréal,

- la possibilité de différer la valeur temps des options de change en capitaux propres comme pour les couvertures à terme afin de n'impacter le résultat qu'à la date de réalisation des transactions couvertes.

L'impact de cette nouvelle méthode comptable concernant la valeur temps des options sur le résultat des périodes comparatives n'a pas été jugé significatif. En conséquence, ceux-ci n'ont pas été retraités.

Ce changement a entraîné un reclassement en capitaux propres d'ouverture au 1^{er} janvier 2017 de 10,3 millions d'euros du poste « Autres réserves et résultat » au poste « Autres éléments du résultat global » et au 1^{er} janvier 2018 de 9,6 millions d'euros du poste « Autres réserves et résultat » au poste « Autres éléments du résultat global ».

La méthodologie de dépréciation des créances commerciales en vigueur chez L'Oréal tient compte du niveau de pertes attendues du portefeuille client établi en fonction des statistiques passées. Par ailleurs, ce risque est limité en raison de la politique d'assurance client suivie par le Groupe. En conséquence, l'application de IFRS 9 dans ce domaine n'a pas d'impact sur les états financiers du Groupe.

Changement de méthode comptable appliquée au 1^{er} janvier 2018 : IFRS 15 « Produits des activités ordinaires tirés de contrats conclus avec des clients »

Cette norme est entrée en vigueur au 1^{er} janvier 2018.

Le principal changement identifié concerne les relations du Groupe avec les distributeurs pour lesquels il a été considéré que le distributeur agissait en tant qu'agent et non pour son propre compte (principal). Le chiffre d'affaires est désormais comptabilisé lors de la vente des produits au client final.

La norme est appliquée de façon rétrospective en comptabilisant l'effet cumulatif de l'application initiale en capitaux propres à la date du 1^{er} janvier 2018. L'impact de cette nouvelle méthode comptable est non matériel sur le compte de résultat et se traduit sur le premier semestre 2018 par une augmentation de 11,6 millions d'euros du chiffre d'affaires compensé par une augmentation des charges de même montant.

Ce changement a entraîné une minoration des capitaux propres de 12,4 millions d'euros en contrepartie d'une majoration des stocks de 5,2 millions d'euros, d'une augmentation de l'impôt différé actif de 2,2 millions d'euros et des autres passifs de 19,8 millions d'euros.

NOTE 2 Principaux événements de la période

2.1. Variations de périmètre

2.1.1. Premier semestre 2018

Acquisitions

Le 16 mars 2018, L'Oréal a annoncé l'acquisition de 100 % de ModiFace, société Canadienne de renommée mondiale leader dans les domaines de la réalité augmentée et intelligence artificielle appliquées à la beauté.

Cette acquisition s'inscrit dans la stratégie d'accélération digitale du groupe L'Oréal, dont l'un des objectifs est de doter ses 34 marques internationales des technologies les plus innovantes en matière de services et d'expérience beauté.

Fondée par Parham Aarabi à Toronto en 2007, ModiFace a développé des technologies de pointe d'essai virtuel 3D de maquillage, coloration et diagnostic de peau en utilisant des savoir-faire propriétaires de « tracking » du visage et de rendu couleur. ModiFace emploie près de 70 ingénieurs, chercheurs et scientifiques qui ont publié plus de 200 articles scientifiques et déposé une trentaine de brevets.

Cette acquisition est consolidée par intégration globale à compter du 15 mars 2018.

Le 2 mai 2018, L'Oréal a annoncé l'acquisition de 100 % de Nanda Co. Ltd., l'affaire coréenne de maquillage et de mode life-style fondée par Kim So-Hee à Séoul en 2004.

Stylenanda, qui a démarré dans l'univers de la mode, est devenue depuis une société dont le fer de lance est sa marque de maquillage 3CE, qui représente aujourd'hui plus de 70% de son activité. Avec un chiffre d'affaires de 127 millions d'euros en 2017 et près de 400 collaborateurs, l'entreprise est présente aujourd'hui en Corée et au Japon, et a étendu ses activités commerciales à Hong Kong, à Singapour, en Malaisie et en Thaïlande.

Stylenanda est une marque très recherchée par les millennials en Corée comme en Chine. Elle est vendue sur un modèle de distribution multicanal qui inclut le e-commerce, les magasins spécialisés, les grands magasins et les boutiques duty free.

L'acquisition a été finalisée le 20 juin 2018 après l'approbation des autorités réglementaires et est consolidée par intégration globale à compter de cette date.

Le 25 mai 2018, L'Oréal a finalisé l'acquisition de Pulp Riot, la marque de coloration professionnelle lancée par David et Alexis Thurston aux États-Unis en juin 2016.

Depuis son lancement, Pulp Riot a transformé le marché professionnel en créant des contenus avant-gardistes, et en utilisant les médias sociaux pour inspirer et éduquer les stylistes dans le monde. À ce jour, Pulp Riot compte plus de 675 000 followers sur Instagram.

Avec un chiffre d'affaires de 11 millions de US dollars en 2017, Pulp Riot est distribué aux États-Unis principalement par SalonCentric. La marque a également commencé son déploiement international.

Cette acquisition est consolidée par intégration globale à compter du 25 mai 2018.

Le coût de ces nouvelles acquisitions s'établit à 695,7 millions d'euros.

Le montant total des écarts d'acquisition et des autres actifs incorporels résultant de ces acquisitions s'établit provisoirement respectivement à 618,2 millions d'euros et 4,3 millions d'euros. L'affectation du coût d'acquisition entre les différents actifs incorporels identifiables de ces acquisitions n'est pas finalisée au 30 juin 2018.

L'impact de ces acquisitions sur le chiffre d'affaires du semestre est marginal.

2.1.2. Année 2017

a) Acquisitions

Le 10 janvier 2017, L'Oréal a annoncé la signature d'un accord définitif avec Valeant pour l'acquisition des marques de soins CeraVe, AcneFree et Ambi pour un montant en numéraire de 1,3 milliard de dollars US.

CeraVe a été créée en 2005 et propose une gamme de produits de soins avancés pour la peau, en particulier des nettoyants, des hydratants, des crèmes solaires, des pommades cicatrisantes et une ligne pour bébé. Développée avec des dermatologues, CeraVe est l'une des marques de soins qui croît le plus rapidement aux États-Unis avec une croissance moyenne supérieure à 20 % ces deux dernières années. La stratégie de distribution multicanal de CeraVe comprend les pharmacies et drugstores, la grande distribution, les magasins spécialisés et certains sites de vente en ligne. AcneFree commercialise et distribue aux États-Unis une gamme complète de nettoyants OTC (délivrés sans ordonnance) et de traitements contre l'acné. Ambi distribue des produits de soins de la peau, formulés pour répondre aux besoins des consommateurs multi-ethniques. Les

deux marques sont distribuées dans les pharmacies et drugstores, dans la grande distribution et sur certains sites de vente en ligne.

Ces trois marques cumulent un chiffre d'affaires annuel d'environ 168 millions de dollars US en 2016.

CeraVe, AcneFree et Ambi font partie de la Division Cosmétique Active de L'Oréal, qui comprend des marques telles que La Roche-Posay, Vichy et SkinCeuticals, développées et recommandées par des professionnels de la santé – dermatologues, pédiatres et autres médecins.

L'acquisition a été finalisée le 3 mars 2017.

Cette acquisition est consolidée par intégration globale à compter du 3 mars 2017.

Le 2 mai 2017, L'Oréal USA a annoncé l'acquisition par SalonCentric d'actifs de Four Star Salon Services, un distributeur de services et produits de beauté basé à Hauppauge dans l'État de New York. SalonCentric élargit ainsi la distribution de produits professionnels dans les États de New York, New Jersey et Connecticut.

Suite à cette acquisition, les ventes et les boutiques de Four Stars sont alignées avec celles de SalonCentric. L'opération concerne 11 boutiques et postes commerciaux au service de 3 500 salons environ.

L'acquisition a été finalisée le 31 mai 2017.

Cette acquisition est consolidée par intégration globale à compter de cette date.

Le coût de ces nouvelles acquisitions s'établit à 1 245,3 millions d'euros.

Le montant total des écarts d'acquisition et des autres actifs incorporels résultant de ces acquisitions s'établit respectivement à 1 017,8 millions d'euros et 198,4 millions d'euros.

L'impact de ces acquisitions sur le chiffre d'affaires et le résultat d'exploitation en année pleine 2017 s'élève respectivement à 154,1 millions d'euros et 31,0 millions d'euros.

b) Autre opération

Le 9 juin 2017, L'Oréal a annoncé, à l'issue d'une revue approfondie des différentes options stratégiques envisagées pour assurer le meilleur développement possible de The Body Shop, avoir reçu une offre d'acquisition irrévocable de Natura Cosméticos SA pour The Body Shop et engagé des négociations exclusives. Le contrat de cession avec Natura Cosméticos SA a été signé le 27 juin 2017.

Après avoir obtenu les autorisations nécessaires de la part des autorités compétentes, L'Oréal et Natura Cosméticos SA ont finalisé le 7 septembre 2017 l'accord définitif de cession de The Body Shop à Natura, conformément aux termes du projet communiqué le 9 juin 2017 (note 2.2.).

2.2. Activités abandonnées et actifs et passifs relatifs aux actifs détenus en vue de la vente

L'activité The Body Shop a été traitée comptablement comme une Activité destinée à être cédée à compter du 30 juin 2017.

En conséquence, l'activité The Body Shop est présentée en activité abandonnée dans les comptes de résultat consolidés et dans les tableaux de flux pour le premier semestre 2017 et l'année 2017. Les transactions réalisées entre les sociétés du sous-groupe The Body Shop et les autres sociétés consolidées sont éliminées. Au 31 décembre 2016, The Body Shop était financé par la trésorerie du Groupe à hauteur de 53,3 millions d'euros. Les autres transactions intragroupes sont négligeables.

Les notes annexes relatives aux comptes de résultat sont retraitées de l'activité The Body Shop pour toutes les périodes présentées.

2.2.1. Comptes de résultat des activités abandonnées (The Body Shop)

| En millions d'euros | 1 ^{er} semestre 2018 | 1 ^{er} semestre 2017 | 2017 |
|---|----------------------------------|----------------------------------|--------|
| Chiffre d'affaires | - | 394,6 | 524,7 |
| Résultat d'exploitation | - | -21,0 | -15,7 |
| Résultat net des activités abandonnées ⁽¹⁾ | - | -29,1 | -240,1 |

(1) Dont - 13,7 millions d'euros au titre du résultat de la période jusqu'à la cession. La cession effective de l'activité a généré un résultat de cession net de frais de - 226,4 millions d'euros, incluant une perte de change mécanique de - 245,3 millions d'euros.

2.2.2. Actifs et passifs détenus en vue de la vente

| En millions d'euros | 30.06.2018 | 30.06.2017 | 31.12.2017 |
|----------------------|------------|----------------|------------|
| Actifs non courants | - | 1 038,4 | - |
| Actifs courants | - | 238,8 | - |
| TOTAL ACTIF | - | 1 277,2 | - |
| Passifs non courants | - | 100,2 | - |
| Passifs courants | - | 145,2 | - |
| TOTAL PASSIF | - | 245,4 | - |

2.2.3. Tableaux des flux de trésorerie des activités abandonnées (The Body Shop)

| En millions d'euros | 1 ^{er} semestre 2018 | 1 ^{er} semestre 2017 | 2017 |
|--|----------------------------------|----------------------------------|-------------|
| Flux de trésorerie générés par l'activité | - | -24,9 | -36,7 |
| Flux de trésorerie liés aux opérations d'investissement | - | -18,4 | -24,4 |
| Flux de trésorerie liés aux opérations de financement | - | 35,2 | 71,5 |
| FLUX DE TRÉSORERIE LIÉS AUX ACTIVITÉS ABANDONNÉES | - | -8,0 | 10,4 |

NOTE 3 Éléments relatifs à l'exploitation – Information sectorielle

3.1. Information sectorielle

3.1.1. Informations par secteur d'activité

L'activité du Groupe est répartie entre quatre Divisions opérationnelles. Dans les marchés, chacune d'entre elles développe et valorise un ensemble de marques propres auprès des consommateurs :

- la Division des Produits Professionnels s'appuie sur plus de 100 ans de connaissance et d'accompagnement du monde de la coiffure. Elle a construit un portefeuille de marques unique (L'Oréal Professionnel, Kérastase, Redken, Matrix, Biolage, Pureology, Decléor et Carita) ;
- la Division des Produits Grand Public construit son développement autour de la dynamique de ses quatre grandes marques mondiales (L'Oréal Paris, Garnier, Maybelline New York et NYX Professional Makeup), et du déploiement de ses marques spécialisées ou régionales (Essie, Niely, Dark and Lovely...) ;
- L'Oréal Luxe orchestre un portefeuille unique de marques prestigieuses : marques généralistes emblématiques, marques couture aspirationnelles et marques alternatives ou spécialisées (Lancôme, Yves Saint Laurent Beauté, Giorgio Armani Beauty, Kiehl's, Urban Decay, Biotherm, Ralph Lauren, IT Cosmetics) ;
- la Division Cosmétique Active a pour mission d'offrir à chacun les moyens d'améliorer la beauté et la santé de sa peau. Son portefeuille de marques très complémentaires (Vichy, La Roche-Posay, SkinCeuticals et Roger&Gallet) répond aux tendances majeures du soin de la peau et aux recommandations par des professionnels de santé. L'acquisition récente de la marque américaine CeraVe vient compléter ce portefeuille.

Le « non alloué » correspond aux frais des Directions Fonctionnelles, de Recherche Fondamentale et aux charges de stock-options et actions gratuites non affectés aux Divisions opérationnelles. En outre, cette rubrique inclut les activités annexes aux métiers du Groupe, telles que les activités d'assurance, de réassurance et bancaire.

Au 31 décembre 2017, l'activité The Body Shop ne représente plus une Division opérationnelle à la suite de l'accord définitif de cession signé début septembre 2017 (note 2.2.). Les informations données ci-dessous ont été retraitées en conséquence.

Les données par Division opérationnelle sont établies en suivant les mêmes principes comptables que ceux utilisés pour l'établissement des états financiers consolidés.

La mesure de la performance de chaque Division opérationnelle est basée sur le résultat d'exploitation.

3.1.1.1. Chiffre d'affaires des Divisions opérationnelles

| <i>En millions d'euros</i> | 1 ^{er} semestre 2018 | 1 ^{er} semestre 2017 | 2017 |
|----------------------------|----------------------------------|----------------------------------|-----------------|
| Produits Professionnels | 1 631,5 | 1 739,3 | 3 350,4 |
| Produits Grand Public | 6 136,8 | 6 389,3 | 12 118,7 |
| L'Oréal Luxe | 4 391,4 | 4 148,5 | 8 471,7 |
| Cosmétique Active | 1 231,0 | 1 134,9 | 2 082,9 |
| GROUPE | 13 390,7 | 13 411,9 | 26 023,7 |

3.1.1.2. Résultat d'exploitation des Divisions opérationnelles

| <i>En millions d'euros</i> | 1 ^{er} semestre 2018 | 1 ^{er} semestre 2017 | 2017 |
|--|----------------------------------|----------------------------------|----------------|
| Produits Professionnels | 313,4 | 319,9 | 669,4 |
| Produits Grand Public | 1 275,4 | 1 267,5 | 2 419,0 |
| L'Oréal Luxe | 1 026,7 | 970,2 | 1 855,8 |
| Cosmétique Active | 326,2 | 303,5 | 471,2 |
| Total des Divisions opérationnelles | 2 941,7 | 2 861,1 | 5 415,4 |
| Non alloué | -365,7 | -330,7 | -739,1 |
| GROUPE | 2 575,9 | 2 530,4 | 4 676,3 |

3.1.2. Informations par zone géographique

Toutes les informations sont présentées par zone d'implantation géographique des filiales.

3.1.2.1. Chiffre d'affaires consolidé par zone géographique

| | 1 ^{er} semestre 2018 | | Croissance (en %) | | 1 ^{er} semestre 2017 | | 2017 | |
|-----------------------|-------------------------------|---------------|-----------------------|---------------------------|-------------------------------|---------------|------------------------|---------------|
| | En millions d'euros | Poids en % | A données publiées | Hors effets monétaires | En millions d'euros | Poids en % | En millions d'euros | Poids en % |
| Europe de l'Ouest | 4 134,1 | 30,9% | -1,6% | -0,9% | 4 202,8 | 31,3% | 8 125,3 | 31,2% |
| dont France | 1 287,4 | 9,6% | -2,2% | -2,2% | 1 316,5 | 9,8% | 2 444,6 | 9,4% |
| Amérique du Nord | 3 564,4 | 26,6% | -6,8% | 3,8% | 3 824,8 | 28,5% | 7 350,5 | 28,2% |
| Nouveaux marchés | 5 692,2 | 42,5% | 5,7% | 15,9% | 5 384,4 | 40,1% | 10 547,8 | 40,5% |
| Asie, Pacifique | 3 548,1 | 26,5% | 13,2% | 21,6% | 3 135,4 | 23,4% | 6 151,8 | 23,6% |
| Amérique Latine | 882,7 | 6,6% | -10,4% | 5,4% | 985,1 | 7,3% | 1 952,9 | 7,5% |
| Europe de l'Est | 899,4 | 6,7% | -1,0% | 8,2% | 908,5 | 6,8% | 1 750,8 | 6,7% |
| Afrique, Moyen-Orient | 362,1 | 2,7% | 1,9% | 12,4% | 355,4 | 2,6% | 692,4 | 2,7% |
| GROUPE | 13 390,7 | 100,0% | -0,2% | 7,0% | 13 411,9 | 100,0% | 26 023,7 | 100,0% |

3.2. Dotations aux amortissements et Immobilisations corporelles

3.2.1. Dotations aux amortissements

Les dotations aux amortissements des immobilisations corporelles et incorporelles incluses dans les charges opérationnelles s'élèvent à 522,9 millions d'euros pour le premier semestre 2018, à 537,3 millions d'euros (515,3 millions d'euros, hors activité The Body Shop) pour le premier semestre 2017 et à 1 169,4 millions d'euros (1 147,6 millions d'euros, hors activité The Body Shop) pour l'année 2017.

3.2.2. Immobilisations corporelles

Les investissements pour le premier semestre 2018 s'élèvent à 412,0 millions d'euros contre 517,6 millions d'euros (501,6 millions d'euros, hors activité The Body Shop) et 1 064,1 millions d'euros (1 043,4 millions d'euros, hors activité The Body Shop) respectivement pour le premier semestre 2017 et l'année 2017.

La dotation aux amortissements et provisions pour le premier semestre 2018 s'élève à 433,8 millions d'euros contre 441,5 millions d'euros (424,6 millions d'euros, hors activité The Body Shop) et 920,1 millions d'euros (906,0 millions d'euros, hors activité The Body Shop) respectivement pour le premier semestre 2017 et l'année 2017.

NOTE 4 Autres produits et charges opérationnels

Ce poste se décline comme suit :

| En millions d'euros | 1 ^{er} semestre 2018 | 1 ^{er} semestre 2017 | 2017 |
|---|----------------------------------|----------------------------------|---------------|
| Plus ou moins-values de cession d'actifs corporels et incorporels | -0,1 | 0,8 | 3,9 |
| Dépréciation des actifs corporels et incorporels | - | - | - |
| Coûts de restructuration ⁽¹⁾ | -27,3 | -80,7 | -262,5 |
| Autres ⁽²⁾ | -13,0 | -16,3 | -17,8 |
| TOTAL | -40,4 | -96,2 | -276,3 |

(1) Dont :

- au premier semestre 2018, le plan mondial de transformation de la Division Produits Professionnels pour 11,9 millions d'euros, la réorganisation du Brésil pour 6,4 millions d'euros, divers projets de restructuration des forces commerciales et structures opérationnelles en Europe de l'Ouest pour 5,9 millions d'euros ainsi que la fermeture de l'usine de production des masques de Canton en Chine pour 6,3 millions d'euros ;
- au premier semestre 2017, le recentrage de la distribution de Clarisonic pour 10,4 millions d'euros, l'arrêt de diverses marques des Divisions Sélectives dans les pays où elles sont dilutives pour 28,6 millions d'euros, la réorganisation des activités au Brésil pour faire face au contexte économique difficile pour 6,4 millions d'euros, la réorganisation des structures informatiques en Europe pour 6,4 millions d'euros ainsi que divers projets de rationalisation des forces de ventes et des structures opérationnelles en Allemagne et en Belgique pour 15,4 millions d'euros, la restructuration des activités de la Division Produits Grand Public en Chine pour 8,3 millions d'euros ainsi que la suite de la réorganisation des Affaires France des quatre divisions pour 5,5 millions d'euros ;
- en 2017, le recentrage de la distribution de Clarisonic pour 10,0 millions d'euros, l'arrêt de diverses marques des Divisions Sélectives dans les pays où elles sont dilutives pour 26,4 millions d'euros, la réorganisation des activités au Brésil pour faire face au contexte économique difficile pour 50,3 millions d'euros, la réorganisation des structures informatiques en Europe pour 9,2 millions d'euros ainsi que divers projets de rationalisation des forces de ventes et des structures opérationnelles et administratives en Europe de l'Ouest pour 29,4 millions d'euros, la restructuration des activités de la Division Produits Grand Public en Chine pour 58,2 millions d'euros, le regroupement des Directions « Marketing Internationales » des Divisions Sélectives mondiales sur un même site pour 33,9 millions d'euros, le lancement d'un plan mondial de transformation de la Division de Produits Professionnels pour 21,8 millions d'euros, la mutualisation des activités comptables dans plusieurs zones géographiques pour 7,7 millions d'euros, ainsi que la suite de la réorganisation des Affaires France des quatre Divisions pour 12,4 millions d'euros.

(2) Dont :

- au premier semestre 2018, les frais relatifs aux acquisitions pour 12 millions d'euros ;
- au premier semestre 2017, les frais relatifs aux acquisitions pour 15,1 millions d'euros ;
- en 2017, les frais relatifs aux acquisitions pour 12,9 millions d'euros, ainsi qu'une régularisation du bilan d'ouverture d'Atelier Cologne pour 4,5 millions d'euros.

NOTE 5 Avantages au personnel – Actions gratuites

5.1. Avantages au personnel – Pertes et gains actuariels

a) Au 30 juin 2018

La hausse des taux d'intérêts utilisés pour déterminer la valeur actualisée de nos obligations de retraite constatée depuis le 31 décembre 2017 est d'environ 50 points de base pour les États-Unis et de 25 points de base pour le Royaume Uni. Elle est partiellement compensée par une évolution à la baisse des actifs de couverture pour les États-Unis, le Royaume Uni et la France.

L'impact à la baisse d'environ 6 millions d'euros de la provision pour retraites n'a pas été pris en compte dans les comptes au 30 juin 2018 en raison de son caractère non significatif.

b) Au 30 juin 2017

La variation à la hausse d'environ 25 points de base constatée depuis le 31 décembre 2016 sur les taux d'intérêt de référence EURO utilisés pour déterminer la valeur actualisée de nos obligations de retraite a conduit à une réappréciation à la baisse de la provision pour retraites complétée par la revalorisation à la hausse des actifs de couverture. L'effet net sur la provision pour retraites est une baisse de 139,6 millions d'euros.

Après comptabilisation d'un impôt différé passif de 40,4 millions d'euros, l'effet net d'impôt sur les gains et pertes actuariels est de 99,2 millions d'euros.

5.2. Actions gratuites

Le Conseil d'Administration du 17 avril 2018 a procédé à l'attribution conditionnelle de 931 000 actions gratuites.

a) Conditions d'acquisition des droits

S'agissant de l'attribution conditionnelle d'actions, le plan prévoit une période d'acquisition de 4 ans au terme de laquelle l'acquisition est effective et définitive, sous réserve du respect des conditions du plan.

Les conditions de performance concernent pour le nouveau plan du 17 avril 2018 :

- à hauteur de 50 % des actions attribuées, la croissance du chiffre d'affaires cosmétique comparable des exercices 2019, 2020 et 2021 par rapport à celle d'un panel de concurrents ;
- à hauteur de 50 % des actions attribuées, l'évolution sur la même période du résultat d'exploitation consolidé du Groupe.

Le calcul s'effectuera à partir de la moyenne arithmétique des performances des exercices 2019, 2020 et 2021 et l'utilisation d'un barème d'attribution prédéfini en fonction du pourcentage de performance atteint. Aucune condition de performance ne s'applique jusqu'à un talon de 200 actions.

5.3. Augmentation de capital réservée aux salariés

En juin 2018, les salariés du Groupe ont pu souscrire à un Plan d'Actionnariat selon une formule classique avec décote et abondement.

Le prix de souscription a été fixé à 162,52 euros, correspondant à 80% de la moyenne des cours de bourse de l'action lors des 20 séances de bourse précédant la décision du Président-Directeur Général fixant les dates de la période de souscription du 4 juin au 18 juin 2018 au cours de laquelle 423 916 actions ont été souscrites. Ce chiffre ne tient pas compte de la souscription réservée à un Trustee de droit anglais, dans le cadre d'un Share Incentive Plan mis en place au bénéfice des collaborateurs du Groupe au Royaume Uni, dont le nombre d'actions définitif ne sera connu qu'en novembre 2018.

Pour les salariés français, des actions ont été offertes gratuitement à la souscription en fonction de leur apport personnel dans le plan avec un maximum de 4 actions offertes pour 10 actions souscrites.

Pour les salariés des autres pays, des actions ont été offertes via un plan d'attribution d'actions gratuites assorti d'une condition de présence du salarié et en fonction de l'apport personnel dans le plan avec un maximum de 4 actions offertes pour 10 actions souscrites. Les actions seront attribuées aux salariés le 25 juillet 2023 sous réserve de leur présence dans le Groupe à cette date.

Les plans du 26 avril 2013 et du 17 avril 2014 ont été définitivement attribués par l'émission respectivement de 986 220 actions le 27 avril 2017 et de 993 765 actions le 18 avril 2018.

Au 30 juin 2018, les conditions de performance ont été supposées réalisées à l'exception du plan du 22 avril 2015 pour lequel la charge a été revue sur la base du barème prédéfini en fonction du meilleur estimé à date du pourcentage de performance atteint à l'issue du plan.

b) Juste valeur des actions gratuites attribuées

La juste valeur correspond à la valeur de l'action au jour de l'attribution sous déduction de l'hypothèse de distribution de dividendes pendant la période d'acquisition.

Sur la base de ces hypothèses, la juste valeur s'élève à 176,17 euros par rapport à un cours de l'action de 191,85 euros.

La charge IFRS 2 mesurant l'avantage offert aux salariés est évaluée par référence à la juste valeur d'une décote offerte sur des actions non cessibles.

L'augmentation de capital aura lieu le 24 juillet 2018 à hauteur de 455 613 actions.

La charge IFRS 2 au titre des actions gratuites accordées s'élève à :

- 5,1 millions d'euros pour les salariés français sur la base du prix de souscription de 162,52 euros par action ; et
- 7,1 millions d'euros pour les salariés à l'international. Ce coût est amorti sur la durée d'acquisition des droits et correspond à la valeur de référence de l'action ajustée des dividendes attendus pendant la période d'acquisition des droits soit 180,94 euros par action.

NOTE 6 Actifs incorporels

Il n'y a pas eu de test d'impairment réalisé au 30 juin 2018 en l'absence d'événement défavorable.

Aucune dépréciation d'écart d'acquisition ou d'autres immobilisations incorporelles n'est intervenue sur le premier semestre 2018.

L'augmentation du poste « Écarts d'acquisition » de 678,7 millions d'euros résulte pour l'essentiel des variations de périmètre et des acquisitions du semestre pour 618,2 millions d'euros ainsi que la variation positive des taux de change pour 66,6 millions d'euros.

L'augmentation du poste « Autres immobilisations incorporelles » de 305,7 millions d'euros résulte essentiellement des acquisitions du semestre pour 347,2 millions d'euros et de la variation positive des taux de change pour 38,0 millions d'euros partiellement compensée par les dotations aux amortissements de la période pour -89,0 millions d'euros.

NOTE 7 Titres mis en équivalence

| <i>En millions d'euros</i> | 30.06.2018 | 30.06.2017 | 31.12.2017 |
|------------------------------------|------------|------------|------------|
| Titres mis en équivalence | | | |
| • LIPP Distribution ⁽¹⁾ | 8,8 | - | - |
| • Nutricos Technologies | 1,1 | 1,0 | 1,1 |
| TOTAL | 9,9 | 1,0 | 1,1 |

(1) Le 13 juin 2018, L'Oréal a pris 49% du capital de la société tunisienne LIPP Distribution qui diffuse les marques du Groupe en Tunisie.

NOTE 8 Actifs et passifs financiers – Coût de l'endettement

8.1. Emprunts et dettes financières

Le Groupe se finance à moyen terme par des emprunts bancaires, et à court terme par l'émission de titres négociables à court terme en France et de papier commercial aux États-Unis. Aucune de ces dettes ne comporte de clause de remboursement anticipé lié au respect de ratios financiers.

8.1.1. Analyse de la dette par nature

| <i>En millions d'euros</i> | 30.06.2018 | | 30.06.2017 | | 31.12.2017 | |
|--|--------------|----------------|--------------|----------------|--------------|----------------|
| | Non courants | Courants | Non courants | Courants | Non courants | Courants |
| Titres négociables à court terme | - | 1 133,8 | - | 2 879,5 | - | 768,1 |
| Emprunts bancaires MLT | 0,3 | 0,7 | 0,6 | 1,2 | 0,3 | 0,3 |
| Dettes financières de location-financement | 3,8 | 3,1 | 5,3 | 3,0 | 4,6 | 2,9 |
| Concours bancaires | - | 342,3 | - | 81,9 | - | 261,0 |
| Autres emprunts et dettes financières | 8,8 | 157,8 | 8,6 | 197,8 | 8,6 | 128,7 |
| TOTAL | 12,9 | 1 637,6 | 14,5 | 3 163,5 | 13,4 | 1 161,0 |

8.1.2. Évolution de la dette

| <i>En millions d'euros</i> | 31.12.2017 | Cash-flows | Variations « non cash » | | | 30.06.2018 |
|--|----------------|--------------|-------------------------|---------------------|---------------------------|----------------|
| | | | Variation de périmètre | Variation de change | Variation de juste valeur | |
| Titres négociables à court terme | 768,1 | 342,9 | - | 22,7 | - | 1 133,8 |
| Emprunts bancaires MLT | 0,6 | -0,2 | 0,7 | -0,1 | - | 1,0 |
| Dettes financières de location-financement | 7,5 | -1,9 | 1,2 | 0,1 | - | 6,8 |
| Concours bancaires | 261,0 | 85,7 | 1,4 | -5,8 | - | 342,3 |
| Autres emprunts et dettes financières | 137,3 | 33,2 | -1,4 | -2,8 | 0,2 | 166,6 |
| TOTAL | 1 174,4 | 459,8 | 1,9 | 14,2 | 0,2 | 1 650,5 |

8.1.3. Analyse de la dette par maturité

| <i>En millions d'euros</i> | 30.06.2018 | 30.06.2017 | 31.12.2017 |
|----------------------------------|----------------|----------------|----------------|
| Inférieure à 1 an ⁽¹⁾ | 1 637,6 | 3 163,5 | 1 161,0 |
| De 1 à 5 ans | 3,5 | 5,3 | 4,2 |
| Supérieure à 5 ans | 9,4 | 9,2 | 9,2 |
| TOTAL | 1 650,5 | 3 178,0 | 1 174,4 |

(1) Le Groupe dispose de lignes de crédit confirmées non utilisées de 3 636,5 millions d'euros au 30 juin 2018 contre 3 693,9 millions d'euros au 30 juin 2017 et 3 675,2 millions d'euros au 31 décembre 2017. Ces lignes de crédit ne sont assorties d'aucune clause financière de conditionnalité.

8.1.4. Analyse de la dette par devise

| <i>En millions d'euros</i> | 30.06.2018 | 30.06.2017 | 31.12.2017 |
|----------------------------|----------------|----------------|----------------|
| Euro (EUR) | 661,6 | 1 538,8 | 378,2 |
| US dollar (USD) | 761,0 | 1 389,2 | 630,2 |
| Peso chilien (CLP) | 36,8 | 39,9 | 18,7 |
| Real brésilien (BRL) | 27,5 | 46,0 | 27,6 |
| Peso colombien (COP) | 25,2 | 24,3 | 29,4 |
| Livre égyptienne (EGP) | 19,6 | 11,1 | 13,6 |
| Livre turque (TRY) | 17,7 | 19,1 | - |
| Yuan (CNY) | 17,1 | 23,0 | 19,2 |
| Peso argentin (ARS) | 12,7 | 16,9 | 2,5 |
| Rand sud-africain (ZAR) | 10,8 | 10,7 | 7,5 |
| Shilling kényan (KES) | 9,7 | 8,4 | 6,6 |
| Autres | 50,8 | 50,6 | 40,9 |
| TOTAL | 1 650,5 | 3 178,0 | 1 174,4 |

8.1.5. Répartition de la dette taux fixe – taux variable (après prise en compte des instruments de couverture de taux)

| <i>En millions d'euros</i> | 30.06.2018 | 30.06.2017 | 31.12.2017 |
|----------------------------|----------------|----------------|----------------|
| Taux variable | 1 560,7 | 3 119,5 | 1 132,3 |
| Taux fixe | 89,7 | 58,4 | 42,1 |
| TOTAL | 1 650,5 | 3 178,0 | 1 174,4 |

8.1.6. Taux d'intérêts effectifs

Les taux d'intérêt effectif de la dette, après prise en compte des instruments de couverture, s'élèvent à 1,13 % au 30 juin 2018 contre 0,33 % au 30 juin 2017 et 0,94 % 31 décembre 2017 pour les titres négociables à court terme.

Les emprunts bancaires moyen long terme s'élèvent à 1,0 million d'euros au 30 juin 2018 contre 1,8 millions d'euros au 30 juin 2017 et 0,6 million d'euros au 31 décembre 2017.

8.1.7. Taux moyen de la dette

Les taux moyens de la dette, après prise en compte des instruments de couverture, se ventilent comme suit :

| | 30.06.2018 | 30.06.2017 | 31.12.2017 |
|---------------------------|------------|------------|------------|
| Euro (EUR) ⁽¹⁾ | -0,49% | -0,42% | -0,42% |
| US dollar (USD) | 1,81% | 0,85% | 1,00% |

(1) La baisse des taux euro se matérialise désormais par des tirages de titres négociables à court terme sur base de taux négatifs.

8.1.8. Juste valeur des emprunts et dettes financières

La juste valeur des dettes à taux fixe est déterminée pour chaque emprunt par actualisation des cash-flows futurs, en retenant les courbes de taux d'intérêt obligataire à la clôture de l'exercice et avec prise en compte du spread correspondant à la classe de risque du Groupe.

La valeur nette comptable des concours bancaires courants et autres emprunts à taux variable constitue une approximation raisonnable de leur juste valeur.

Au 30 juin 2018, la juste valeur des dettes s'élève à 1 651,0 millions d'euros contre 3 178,5 millions d'euros et 1 175,0 millions d'euros respectivement au 30 juin 2017 et au 31 décembre 2017.

8.2. Trésorerie et équivalents de trésorerie

| En millions d'euros | 30.06.2018 | | 30.06.2017 | | 31.12.2017 | |
|--|-----------------|--------------------|-----------------|--------------------|-----------------|--------------------|
| | Valeur au bilan | Coût d'acquisition | Valeur au bilan | Coût d'acquisition | Valeur au bilan | Coût d'acquisition |
| Valeurs mobilières de placement | 524,2 | 524,3 | 515,7 | 515,7 | 1 810,4 | 1 810,8 |
| Comptes bancaires et autres disponibilités | 1 489,3 | 1 489,3 | 1 170,4 | 1 170,4 | 1 236,1 | 1 236,1 |
| TOTAL | 2 013,5 | 2 013,6 | 1 686,0 | 1 686,0 | 3 046,6 | 3 046,9 |

Les valeurs mobilières de placement comprennent essentiellement des SICAV monétaires et des fonds communs de placement (rémunérés sur la base de l'EONIA). Elles sont considérées comme des actifs financiers évalués à la juste valeur par résultat.

Il n'y a pas de perte latente au 30 juin 2018.

Les comptes à terme à moins de 3 mois à l'origine figurent sur la ligne *Comptes bancaires et autres disponibilités*.

8.3. Actifs financiers non courants

| En millions d'euros | 30.06.2018 | | 30.06.2017 | | 31.12.2017 | |
|---|-----------------|--------------------|-----------------|--------------------|-----------------|--------------------|
| | Valeur au bilan | Coût d'acquisition | Valeur au bilan | Coût d'acquisition | Valeur au bilan | Coût d'acquisition |
| Titres non consolidés | | | | | | |
| • Sanofi ⁽¹⁾ | 8 116,3 | 4 033,5 | 9 902,7 | 4 033,5 | 8 494,6 | 4 033,5 |
| • Titres non cotés ⁽²⁾ | 36,1 | 131,0 | 19,8 | 114,7 | 32,1 | 127,1 |
| Actifs financiers au coût amorti | | | | | | |
| • Prêts et créances financiers non courants | 237,9 | 240,6 | 205,8 | 209,2 | 239,5 | 242,4 |
| TOTAL | 8 390,3 | 4 405,2 | 10 128,4 | 4 357,4 | 8 766,2 | 4 403,0 |

(1) La participation de L'Oréal dans Sanofi s'élève à 9,47 % au 30 juin 2018. La valeur au 30 juin 2018, 30 juin 2017 et au 31 décembre 2017, respectivement de 8 116,3 millions d'euros, 9 902,7 millions d'euros et de 8 494,6 millions d'euros correspond à la valeur boursière des titres sur la base du cours de Bourse au 30 juin 2018, 30 juin 2017 et au 31 décembre 2017 respectivement de 68,65 euros, 83,76 euros et 71,85 euros. Le coût d'acquisition de 4 033,5 millions d'euros correspond à un coût d'entrée de 34,12 euros. La participation est évaluée à la juste valeur par résultat global.

(2) Cette rubrique comprend pour l'essentiel :

- les investissements stratégiques dans les fonds d'investissement évalués à la juste valeur par résultat global,
 - les titres de nos filiales au Venezuela, déconsolidées depuis le 31 décembre 2015, pour 94,4 millions d'euros entièrement dépréciés.
- En l'absence d'événement particulier, le coût d'acquisition est considéré comme étant la meilleure estimation possible de la juste valeur.

NOTE 9 Instruments dérivés et exposition aux risques de marché

Afin de gérer son exposition aux risques de change et de taux d'intérêt qui découle de ses opérations courantes, le Groupe utilise des instruments dérivés négociés avec des contreparties de premier plan.

Conformément aux règles du Groupe, ces instruments dérivés de change et de taux d'intérêt sont mis en place à des fins de couverture.

9.1. Couverture du risque de change

Le Groupe est exposé au risque de change sur des transactions commerciales comptabilisées au bilan et sur des transactions futures ayant un caractère hautement probable.

Sur la base des informations fournies par les filiales, les opérations d'exploitation prévisionnelles font l'objet de couvertures de change, soit par options, soit par achats ou ventes à terme de devises.

Au 30 juin 2018, la variation de la valeur *mark to market* des instruments de couverture affectés aux opérations futures, et différée en capitaux propres, s'élève à + 95,7 millions d'euros, contre + 107,9 millions d'euros au 30 juin 2017 et + 115,4 millions d'euros au 31 décembre 2017.

9.2. Pertes et gains de change

Les pertes et gains de change se décomposent comme suit :

| <i>En millions d'euros</i> | 1 ^{er} semestre 2018 | 1 ^{er} semestre 2017 | 2017 |
|----------------------------|----------------------------------|----------------------------------|--------------|
| Valeur temps | -45,7 | -28,0 | -90,5 |
| Autres écarts de change | 58,2 | -24,0 | -5,0 |
| TOTAL | 12,5 | -52,0 | -95,5 |

Les transactions libellées en devises sont converties au taux de change en vigueur au moment de la transaction.

Les créances et les dettes libellées en devises sont converties au taux de change en vigueur à la clôture. Les écarts de conversion en résultant, ainsi que les éléments suivants afférents aux instruments financiers dérivés, constituent des pertes et gains de change :

- la variation de la valeur de marché liée aux variations de cours comptant entre la date de mise en place de la couverture et la date de réalisation des transactions couvertes,
- l'inefficacité résiduelle liée aux surcouvertures et comptabilisée en résultat dans les autres écarts pour respectivement - 0,2 million d'euros, - 2,4 millions d'euros et - 8,4 millions d'euros pour le premier semestre 2018, le premier semestre 2017 et l'année 2017.

Ces montants sont affectés aux différentes lignes de frais composant le résultat d'exploitation auxquelles ils se rapportent. La répartition est la suivante :

| <i>En millions d'euros</i> | 1 ^{er} semestre 2018 | 1 ^{er} semestre 2017 | 2017 |
|-------------------------------------|----------------------------------|----------------------------------|--------------|
| Coût des ventes | 16,3 | -46,5 | -77,8 |
| Frais de recherche et développement | -7,9 | 6,4 | 3,3 |
| Frais publi-promotionnels | 2,3 | -7,6 | -12,4 |
| Frais commerciaux et administratifs | 1,8 | -4,3 | -8,6 |
| PERTES ET GAINS DE CHANGE | 12,5 | -52,0 | -95,5 |

9.3. Couverture du risque de taux d'intérêt

Le Groupe n'avait pas au 30 juin 2018 comme au 30 juin 2017 et au 31 décembre 2017 d'instruments de couverture de taux d'intérêt.

9.4. Risque sur actions

Il n'existe pas de trésorerie investie en actions.

La trésorerie disponible est placée, auprès d'organismes financiers de premier rang, sous forme d'instruments qui sont non spéculatifs et susceptibles d'être mobilisés dans des délais très courts. Au 30 juin 2018, les valeurs mobilières de placement comprennent exclusivement des fonds communs de placement (note 8.2.).

Au 30 juin 2018, le Groupe détient 118 227 307 actions Sanofi pour une valeur de 8 116,3 millions d'euros (note 8.3.). Pour ces actions, la variation du cours de Bourse de l'action de plus ou moins 10 % par rapport au cours de 68,65 euros du 30 juin 2018 aurait un impact sur les capitaux propres consolidés du Groupe de plus ou moins 811,6 millions d'euros avant impôt.

9.5. Hiérarchie de juste valeur

La norme IFRS 7 amendée en 2009 demande de classer les actifs et passifs financiers comptabilisés à la juste valeur au bilan selon les trois niveaux suivants :

- niveau 1 : instrument coté sur un marché actif ;
- niveau 2 : instrument évalué à partir de techniques de valorisation s'appuyant sur des données de marché observables ;
- niveau 3 : instrument évalué à partir de techniques de valorisation s'appuyant sur des données non observables.

Le tableau ci-dessous donne l'analyse des instruments financiers comptabilisés en juste valeur au bilan par niveau de hiérarchie.

En millions d'euros

| 30 juin 2018 | niveau 1 | niveau 2 | niveau 3 | Total juste valeur |
|--|----------------|--------------|----------|--------------------|
| Actifs à la juste valeur | | | | |
| Dérivés de change | | 126,4 | | 126,4 |
| Actions Sanofi | 8 116,3 | | | 8 116,3 |
| Valeurs mobilières de placement | 524,3 | | | 524,3 |
| TOTAL DES ACTIFS À LA JUSTE VALEUR | 8 640,6 | 126,4 | - | 8 767,0 |
| Passifs à la juste valeur | | | | |
| Dérivés de change | | 104,0 | | 104,0 |
| TOTAL DES PASSIFS À LA JUSTE VALEUR | - | 104,0 | - | 104,0 |

En millions d'euros

| 30 juin 2017 | niveau 1 | niveau 2 | niveau 3 | Total juste valeur |
|--|-----------------|--------------|----------|--------------------|
| Actifs à la juste valeur | | | | |
| Dérivés de change | | 217,6 | | 217,6 |
| Actions Sanofi | 9 902,7 | | | 9 902,7 |
| Valeurs mobilières de placement | 515,7 | | | 515,7 |
| TOTAL DES ACTIFS À LA JUSTE VALEUR | 10 418,4 | 217,6 | - | 10 636,0 |
| Passifs à la juste valeur | | | | |
| Dérivés de change | | 183,5 | | 183,5 |
| TOTAL DES PASSIFS À LA JUSTE VALEUR | - | 183,5 | - | 183,5 |

En millions d'euros

| 31 décembre 2017 | niveau 1 | niveau 2 | niveau 3 | Total juste valeur |
|--|-----------------|--------------|----------|--------------------|
| Actifs à la juste valeur | | | | |
| Dérivés de change | | 230,3 | | 230,3 |
| Actions Sanofi | 8 494,6 | | | 8 494,6 |
| Valeurs mobilières de placement | 1 827,5 | | | 1 827,5 |
| TOTAL DES ACTIFS À LA JUSTE VALEUR | 10 322,1 | 230,3 | - | 10 552,4 |
| Passifs à la juste valeur | | | | |
| Dérivés de change | | 190,5 | | 190,5 |
| TOTAL DES PASSIFS À LA JUSTE VALEUR | - | 190,5 | - | 190,5 |

NOTE 10 Capitaux propres – Résultat par action

10.1. Capital social

Le capital se compose de 562 101 813 actions de 0,20 euro au 30 juin 2018, contre 559 967 260 et 560 519 088 respectivement au 30 juin 2017 et au 31 décembre 2017.

10.2. Actions auto-détenues

Les actions correspondant au programme de rachat d'actions L'Oréal autorisé par l'Assemblée Générale des actionnaires sont portées en diminution des capitaux propres consolidés. Les résultats de cession nets d'impôts relatifs aux transactions sur ces actions sont également inscrits en capitaux propres.

a) 1^{er} semestre 2018

Le nombre d'actions a évolué de la façon suivante au cours du premier semestre 2018 :

| <i>En nombre d'actions</i> | Capital social | Actions auto-détenues | En circulation |
|-------------------------------------|--------------------|-----------------------|--------------------|
| AU 01.01.2018 | 560 519 088 | -771 125 | 559 747 963 |
| Annulation | | | |
| Levées options et actions gratuites | 1 582 725 | | 1 582 725 |
| Rachats d'actions propres | | -2 497 814 | -2 497 814 |
| AU 30.06.2018 | 562 101 813 | -3 268 939 | 558 832 874 |

Les actions auto-détenues ont évolué de la façon suivante du premier semestre 2018 :

| <i>En nombre d'actions</i> | Programme de rachat | Affectées aux plans de stock-options / actions gratuites | Total | En millions d'euros |
|-------------------------------------|---------------------|--|------------------|---------------------|
| AU 01.01.2018 | | 771 125 | 771 125 | 56,5 |
| Annulation | | | - | |
| Levées options et actions gratuites | | | - | |
| Rachats d'actions propres | 2 497 814 | | 2 497 814 | 499,4 |
| AU 30.06.2018 | 2 497 814 | 771 125 | 3 268 939 | 555,9 |
| <i>En millions d'euros</i> | 499,4 | 56,5 | 555,9 | |

b) Année 2017

Le nombre d'actions a évolué de la façon suivante au cours de l'année 2017 :

| <i>En nombre d'actions</i> | Capital social | Actions auto-détenues | En circulation |
|-------------------------------------|--------------------|-----------------------|--------------------|
| AU 01.01.2017 | 561 855 741 | -1 757 345 | 560 098 396 |
| Annulation | -2 846 604 | 2 846 604 | |
| Levées options et actions gratuites | 1 509 951 | 986 220 | 2 496 171 |
| Rachats d'actions propres | | -2 846 604 | -2 846 604 |
| AU 31.12.2017 | 560 519 088 | -771 125 | 559 747 963 |

Les actions auto-détenues ont évolué de la façon suivante au cours de l'année 2017 :

| <i>En nombre d'actions</i> | Programme de rachat | Affectées aux plans de stock-options/actions gratuites | Total | En millions d'euros |
|-------------------------------------|---------------------|--|------------------|---------------------|
| AU 01.01.2017 | | 1 757 345 | 1 757 345 | 133,6 |
| Annulation | -2 846 604 | | -2 846 604 | -499,2 |
| Levées options et actions gratuites | | -986 220 | -986 220 | -77,2 |
| Rachats d'actions propres | 2 846 604 | | 2 846 604 | 499,2 |
| AU 31.12.2017 | - | 771 125 | 771 125 | 56,5 |
| <i>En millions d'euros</i> | - | 56,5 | 56,5 | |

10.3. Résultat net hors éléments non récurrents – part du groupe des activités poursuivies – Résultat par action

10.3.1. Réconciliation avec le résultat net des activités poursuivies

Le résultat net hors éléments non récurrents – part du groupe des activités poursuivies se réconcilie comme suit avec le résultat net – part du groupe :

| <i>En millions d'euros</i> | 1^{er} semestre 2018 | 1 ^{er} semestre 2017 | 2017 |
|---|-------------------------------------|-------------------------------|----------------|
| Résultat net – part du groupe des activités poursuivies | 2 275,2 | 2 066,7 | 3 821,7 |
| Plus ou moins-values de cessions d'actifs corporels et incorporels | 0,1 | -0,8 | -3,9 |
| Dépréciation des actifs corporels et incorporels | - | - | - |
| Coûts de restructuration | 27,3 | 80,7 | 262,5 |
| Autres | 13,0 | 16,3 | 17,8 |
| Effet d'impôt sur les éléments non récurrents | -11,1 | -29,6 | -83,4 |
| Intérêts minoritaires sur éléments non récurrents | - | - | -0,1 |
| Effet d'impôt sur les acquisitions et les restructurations internes | -0,6 | -3,3 | -16,1 |
| Effet de la baisse de taux aux États-Unis | -3,3 | - | -90,3 |
| Effet de la baisse de taux en France sur l'impôt différé passif lié à la détention de la participation Sanofi | - | - | -13,4 |
| Taxe de 3% sur les dividendes distribués et contributions 2017 exceptionnelle et additionnelle ⁽¹⁾ | - | 55,7 | -146,0 |
| Coûts nets d'impôt de l'arrêt de l'activité d'Innéov par L'Oréal et cession d'une partie de ses actifs | - | 0,1 | - |
| RÉSULTAT NET HORS ÉLÉMENTS NON RÉCURRENTS - PART DU GROUPE DES ACTIVITÉS POURSUIVIES | 2 300,6 | 2 185,8 | 3 748,7 |

(1) À la suite de l'invalidation de la contribution additionnelle de 3 % par le Conseil Constitutionnel en octobre 2017, les montants payés sur les exercices 2013 à 2017 ont donné lieu à remboursement et versement d'intérêts moratoires. En contrepartie, une contribution exceptionnelle et une contribution additionnelle à la contribution exceptionnelle ont été instituées par la loi de finance rectificative pour 2017 et sont incluses sur cette ligne.

10.3.2. Résultat net part du groupe par action

Les tableaux ci-dessous détaillent le résultat net – part du groupe par action (hors incidence de l'effet dilutif du dividende majoré) :

| 1^{er} semestre 2018 | Résultat net - part du groupe <i>(en millions d'euros)</i> | Nombre d'actions | Résultat net - part du groupe par action <i>(en euros)</i> |
|--------------------------------------|--|-------------------------|--|
| Résultat net par action | 2 275,2 | 559 702 996 | 4,07 |
| Options d'achats et de souscriptions | - | 1 300 527 | - |
| Actions gratuites | - | 2 238 537 | - |
| RÉSULTAT NET DILUÉ PAR ACTION | 2 275,2 | 563 242 060 | 4,04 |

| 1 ^{er} semestre 2017 | Résultat net - part du groupe <i>(en millions d'euros)</i> | Nombre d'actions | Résultat net - part du groupe par action <i>(en euros)</i> |
|--------------------------------------|---|--------------------|---|
| Résultat net par action | 2 037,5 | 558 958 873 | 3,65 |
| Options d'achats et de souscriptions | - | 2 018 504 | - |
| Actions gratuites | - | 2 446 324 | - |
| RÉSULTAT NET DILUÉ PAR ACTION | 2 037,5 | 563 423 701 | 3,62 |

| 2017 | Résultat net - part du groupe <i>(en millions d'euros)</i> | Nombre d'actions | Résultat net - part du groupe par action <i>(en euros)</i> |
|--------------------------------------|---|--------------------|---|
| Résultat net par action | 3 581,4 | 559 233 644 | 6,40 |
| Options d'achats et de souscriptions | - | 1 792 615 | - |
| Actions gratuites | - | 2 502 243 | - |
| RÉSULTAT NET DILUÉ PAR ACTION | 3 581,4 | 563 528 502 | 6,36 |

10.3.3. Résultat net hors éléments non récurrents par action des activités poursuivies

Les tableaux ci-dessous détaillent le résultat net hors éléments non récurrents – part du groupe par action des activités poursuivies (hors incidence de l'effet dilutif du dividende majoré) :

| 1^{er} semestre 2018 | Résultat net hors éléments non récurrents - part du groupe <i>(en millions d'euros)</i> | Nombre d'actions | Résultat net hors éléments non récurrents - part du groupe par action <i>(en euros)</i> |
|---|---|-------------------------|---|
| Résultat net hors éléments non récurrents par action | 2 300,6 | 559 702 996 | 4,11 |
| Options d'achats et de souscriptions | - | 1 300 527 | - |
| Actions gratuites | - | 2 238 537 | - |
| Résultat net hors éléments non récurrents dilué par action | 2 300,6 | 563 242 060 | 4,08 |

| 1^{er} semestre 2017 | Résultat net hors éléments non récurrents - part du groupe <i>(en millions d'euros)</i> | Nombre d'actions | Résultat net hors éléments non récurrents - part du groupe par action <i>(en euros)</i> |
|---|---|-------------------------|---|
| Résultat net hors éléments non récurrents par action | 2 185,8 | 558 958 873 | 3,91 |
| Options d'achats et de souscriptions | - | 2 018 504 | - |
| Actions gratuites | - | 2 446 324 | - |
| Résultat net hors éléments non récurrents dilué par action | 2 185,8 | 563 423 701 | 3,88 |

| 2017 | Résultat net hors éléments non récurrents - part du groupe <i>(en millions d'euros)</i> | Nombre d'actions | Résultat net hors éléments non récurrents - part du groupe par action <i>(en euros)</i> |
|---|---|-------------------------|---|
| Résultat net hors éléments non récurrents par action | 3 748,7 | 559 233 644 | 6,70 |
| Options d'achats et de souscriptions | - | 1 792 615 | - |
| Actions gratuites | - | 2 502 243 | - |
| Résultat net hors éléments non récurrents dilué par action | 3 748,7 | 563 528 502 | 6,65 |

10.3.4. Calcul du nombre d'actions

Aucune action ordinaire potentielle n'a été exclue du calcul du résultat par action car tous les plans ont un effet dilutif sur les périodes présentées.

NOTE 11 Provisions pour risques et charges – Passifs éventuels et litiges en cours significatifs

11.1. Provisions pour risques et charges

11.1.1. Soldes à la clôture

| <i>En millions d'euros</i> | 30.06.2018 | 30.06.2017 | 31.12.2017 |
|---|----------------|----------------|----------------|
| Provisions pour risques et charges non courantes | 295,8 | 367,8 | 434,9 |
| Autres provisions non courantes ⁽¹⁾ | 295,8 | 367,8 | 434,9 |
| Provisions pour risques et charges courantes | 948,5 | 816,5 | 889,2 |
| Provisions pour restructurations | 109,8 | 84,9 | 146,0 |
| Provisions pour retour de produits | 333,1 | 319,8 | 303,6 |
| Autres provisions courantes ⁽¹⁾ | 505,6 | 411,9 | 439,6 |
| TOTAL | 1 244,2 | 1 184,4 | 1 324,1 |

(1) Ces rubriques comprennent notamment des provisions destinées à faire face à des risques et litiges de nature fiscale, des risques industriels, environnementaux et commerciaux liés à l'exploitation (ruptures de contrats), des coûts liés au personnel, les titres mis en équivalence lorsque la quote-part de l'actif net est négative, ainsi que les risques liés aux enquêtes des autorités de contrôle de la concurrence (note 11.2.2.a et b).

Fin décembre 2017, certaines filiales de L'Oréal en France ont reçu des propositions de rectification au titre de l'année 2014 concernant principalement l'impôt sur les sociétés. L'Oréal, après avoir pris avis de ses conseils fiscaux, conteste ces rectifications et entend utiliser les voies de recours prévues pour assurer sa défense. Il n'y a pas eu d'évolution au premier semestre 2018.

Sur le premier semestre 2018, L'Oréal a reconsidéré l'évaluation de ses risques sur le Brésil notamment concernant l'IPI (voir notes 11.1.2 et 11.2.1.)

L'Oréal considère que les provisions constituées dans les comptes couvrent de façon appropriée les risques et litiges de nature fiscale.

11.1.2. Variations de la période des provisions pour risques et charges

| <i>En millions d'euros</i> | 30.06.2017 | 31.12.2017 | Dotations ⁽²⁾ | Reprises (utilisées) ⁽²⁾ | Reprises (non utilisées) ⁽²⁾ | Autres ⁽¹⁾ | 30.06.2018 |
|---|----------------|----------------|--------------------------|-------------------------------------|---|-----------------------|----------------|
| Provisions pour restructurations | 84,9 | 146,0 | 16,2 | -45,6 | -4,0 | -2,8 | 109,8 |
| Provisions pour retour de produits | 319,8 | 303,6 | 172,5 | -122,2 | -24,6 | 3,8 | 333,1 |
| Autres provisions pour risques et charges | 779,7 | 874,5 | 192,9 | -104,5 | -155,6 | -6,0 | 801,3 |
| TOTAL | 1 184,4 | 1 324,1 | 381,6 | -272,3 | -184,2 | -5,0 | 1 244,2 |

(1) Concerne pour l'essentiel des variations de change.

(2) Ces chiffres se répartissent comme suit :

| <i>En millions d'euros</i> | Dotations | Reprises (utilisées) | Reprises (non utilisées) |
|----------------------------|-----------|----------------------|--------------------------|
| Résultat d'exploitation * | 356,6 | -201,2 | -157,9 |
| Autres produits et charges | 16,2 | -68,5 | -4,0 |
| Résultat financier * | - | - | -15,4 |
| Impôts sur les résultats | 8,8 | -2,6 | -6,9 |

* dont litige IPI en dotation pour 47,8 millions d'euros et reprise sans coût pour 118,9 millions d'euros en exploitation et 15,2 millions d'euros en financier (voir note 11.2.1.).

11.2. Passifs éventuels et litiges en cours significatifs

L'Oréal est impliqué dans les litiges significatifs exposés ci-après :

11.2.1. Contentieux fiscaux

Brésil – Remise en cause de l'assiette de la taxe indirecte IPI

En janvier 2015, le décret 8.393/2015 a établi que les sociétés commerciales au Brésil deviennent redevables de la taxe indirecte IPI sur certains produits à compter du 1^{er} mai 2015. L'Oréal conteste les fondements juridiques de ce décret et son application. Sur la base de l'évolution des positions de place et de l'évolution favorable de l'opinion de ses conseils, L'Oréal reconnaît depuis le 1^{er} janvier 2018 l'IPI collecté en revenus et la provision constituée a, en conséquence, été reprise sur le 1^{er} semestre 2018 (voir notes 11.1.1. et 11.1.2.).

L'Oréal a reçu des notifications de redressement concernant la taxe indirecte IPI pour les années 2008, 2011, 2012 et 2013 pour un montant total actualisé des intérêts et pénalités de 507,7 millions d'euros. L'Administration fiscale brésilienne remet en cause le prix de cession de l'usine à l'affaire commerciale comme base de calcul de l'assiette de l'IPI. L'Oréal, après avoir pris avis de ses conseils fiscaux, estime que les arguments de l'Administration fiscale brésilienne ne sont pas fondés et a contesté ces notifications. L'Oréal continue son recours juridique auprès des instances administratives et judiciaires.

Compte tenu des évolutions défavorables des décisions des instances administratives sur ce même sujet pour d'autres groupes brésiliens, L'Oréal a provisionné partiellement ce risque en prenant en considération une assiette de la taxe basée sur la moyenne des prix pratiqués par ses filiales et non sur la totalité de son chiffre d'affaires envers les tiers (voir notes 11.1.1. et 11.1.2.).

Inde – Remise en cause des dépenses de publicité, marketing et promotion

L'Oréal a reçu plusieurs notifications de redressement pour les exercices 2007/08 à 2013/14 concernant principalement la déductibilité fiscale des dépenses de publicité, marketing et promotion pour un montant actualisé des intérêts et pénalités de 116,8 millions d'euros. L'Oréal, après avoir pris avis de ses conseils fiscaux, conteste ces notifications et continue son recours juridique auprès des instances administratives et judiciaires.

En conséquence, aucune provision n'a été constituée à ce titre.

11.2.2. Enquêtes des autorités de contrôle de la concurrence

Les autorités nationales de la concurrence de plusieurs pays d'Europe ont initié des enquêtes visant notamment le secteur des cosmétiques.

a) Pays d'Europe hors France

Les procédures en sont à des stades différents :

- en Espagne, la décision de première instance a été contestée en appel puis devant la Cour de Cassation et ensuite devant le Conseil Constitutionnel. En octobre 2016, le Conseil Constitutionnel a rejeté le recours formé par L'Oréal España pour atteinte aux droits fondamentaux de la défense. La décision de la Cour de Cassation devient ainsi définitive. L'Autorité de Concurrence a recalculé la sanction conformément aux critères retenus par la Cour de Cassation et a confirmé le montant de l'amende initialement fixé à 23 millions d'euros qui a été payé le 5 juillet 2018 ;
- en Grèce, dans sa décision rendue le 4 octobre 2017, l'Autorité de la Concurrence grecque a condamné L'Oréal Hellas à une amende de 2,6 millions d'euros pour pratiques anti concurrentielles pour des faits remontant à 2005-2006. L'Oréal Hellas réfute d'avoir participé à une entente illicite avec d'autres fabricants de cosmétiques de luxe. L'Oréal Hellas a fait appel de cette décision le 4 décembre 2017. La totalité du montant de l'amende a été provisionnée.

b) En France

Pour ce qui concerne la France, la décision de première instance a été rendue le 18 décembre 2014 par l'Autorité de la Concurrence française dans le secteur des produits d'hygiène et de soin pour le corps pour des faits remontant au début des années 2000 et une amende de 189,5 millions d'euros a été prononcée contre L'Oréal S.A.

Par arrêt du 27 octobre 2016, la Cour d'Appel de Paris a confirmé cette décision.

L'Oréal réfute toute accusation d'entente avec ses concurrents, et regrette qu'il n'ait pas été tenu compte du caractère hautement concurrentiel du marché français des produits d'hygiène et de soin pour le corps comme en témoigne le nombre d'industriels et de distributeurs en présence, le large choix de produits offerts aux consommateurs ainsi que le fort degré d'innovation et deancements.

L'Oréal a formé un pourvoi en cassation. La Cour de Cassation n'avait pas statué au 30 juin 2018.

Il est rappelé que l'appel et le pourvoi en cassation n'étant pas suspensifs, l'amende qui avait été provisionnée fin 2014 a été payée le 28 avril 2015.

Au 30 juin 2018, la provision a été maintenue au passif et le règlement constaté en *Autres actifs courants*.

Tous les contentieux encore en cours au 30 juin 2018 sont provisionnés à hauteur de 189,5 millions d'euros au 30 juin 2018 contre 214,4 millions d'euros au 30 juin 2017 et 212,3 millions d'euros au 31 décembre 2017.

Il n'existe actuellement aucun autre fait exceptionnel ni affaire contentieuse risquant d'affecter significativement les résultats, la situation financière, le patrimoine ou l'activité de la Société et du Groupe L'Oréal.

NOTE 12 Événements post-clôture

Aucun événement significatif n'est intervenu entre la date de clôture et la date d'arrêté des comptes consolidés semestriels résumés par le Conseil d'Administration.

3

Rapport des commissaires aux comptes sur l'information financière semestrielle 2018

(Période du 1^{er} janvier au 30 juin 2018)

Aux Actionnaires

L'OREAL

14, rue Royale

75008 Paris

Mesdames, Messieurs,

En exécution de la mission qui nous a été confiée par votre Assemblée générale et en application de l'article L. 451-1-2 III du Code monétaire et financier, nous avons procédé à :

- l'examen limité des comptes semestriels consolidés résumés de la société L'Oréal, relatifs à la période du 1^{er} janvier au 30 juin 2018, tels qu'ils sont joints au présent rapport ;
- la vérification des informations données dans le rapport semestriel d'activité.

Ces comptes semestriels consolidés résumés ont été établis sous la responsabilité de votre Conseil d'administration. Il nous appartient, sur la base de notre examen limité, d'exprimer notre conclusion sur ces comptes.

I. CONCLUSION SUR LES COMPTES

Nous avons effectué notre examen limité selon les normes d'exercice professionnel applicables en France. Un examen limité consiste essentiellement à s'entretenir avec les membres de la direction en charge des aspects comptables et financiers et à mettre en œuvre des procédures analytiques. Ces travaux sont moins étendus que ceux requis pour un audit effectué selon les normes d'exercice professionnel applicables en France. En conséquence, l'assurance que les comptes, pris dans leur ensemble, ne comportent pas d'anomalies significatives, obtenue dans le cadre d'un examen limité est une assurance modérée, moins élevée que celle obtenue dans le cadre d'un audit.

Sur la base de notre examen limité, nous n'avons pas relevé d'anomalies significatives de nature à remettre en cause la conformité des comptes semestriels consolidés résumés avec la norme IAS 34 - norme du référentiel IFRS tel qu'adopté dans l'Union Européenne relative à l'information financière intermédiaire.

II. VÉRIFICATION SPÉCIFIQUE

Nous avons également procédé à la vérification des informations données dans le rapport semestriel d'activité commentant les comptes semestriels consolidés résumés sur lesquels a porté notre examen limité.

Nous n'avons pas d'observation à formuler sur leur sincérité et leur concordance avec les comptes semestriels consolidés résumés.

Fait à Neuilly-sur-Seine et Paris-La Défense, le 27 juillet 2018

Les Commissaires aux comptes

PricewaterhouseCoopers Audit

Anne-Claire Ferrié

Deloitte & Associés

Frédéric Moulin

4

Attestation du responsable du Rapport Financier Semestriel

J'atteste, à ma connaissance, que les comptes consolidés résumés pour le semestre écoulé sont établis conformément aux normes comptables applicables et donnent une image fidèle du patrimoine, de la situation financière et du résultat de la Société et de l'ensemble des entreprises comprises dans la consolidation, et que ce Rapport Semestriel d'Activité présente un tableau fidèle des événements importants survenus pendant les six premiers mois de l'exercice, de leur incidence sur les comptes, des principales transactions entre parties liées ainsi qu'une description des principaux risques et des principales incertitudes pour les six mois restants de l'exercice.

Clichy, le 27 juillet 2018

Par délégation du Président-Directeur Général

Christian Mulliez

Vice-Président, Directeur Général Administration et Finance

L'ORÉAL

Société Anonyme
au capital de 112 016 437,40 euros
632 012 100 R.C.S. Paris

Siège administratif :
41, rue Martre
92117 Clichy Cedex
Tél. : 01 47 56 70 00
Fax : 01 47 56 86 42

Siège social :
14, rue Royale
75008 Paris

www.loreal.com
www.loreal-finance.com